

GEONAV 7 Wide

Paigaldus- ja kasutamisjuhend

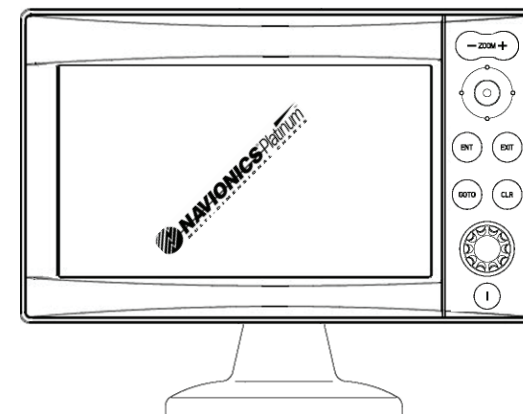
Lugege seda hoiatust enne GEONAV toote kasutamist.

HOIATUS

ELEKTROONILINE KAART ON NAVIGEERIMISVAHEND, MIS HÖLBUSTAB RIIKLIKE KAARTIDE KASUTAMIST, KUID EI ASEDA NEID. VAID AMETLIKUD RIIKLIKUD KAARDID JA TEATED MEREMEESTELE SISALDAVAD OHUTUKS NAVIGEERIMISEKS VAJALIKKU INFORMATSIOONI. KAPTEN ON VASTUTAV NENDE ÕIGE KASUTAMISE EEST.

GEONAV toote kasutamine eeldab kasutajalt käesoleva hoiatusega nõustumist.

Märkus: Seade töötab Linux-ga, mis arendatud GNU General Public litsentsi all. Linux on Linus Torwards-i registreeritud kaubamärk.



7 Wide

SISSEJUHATUS

GEONAV kaardiplotter, mida on võimalik ühendada GPS vastuvõtjaga, kalaleidjaga, autopiloodiga ning teiste pardainstrumentidega, näitab paadi tegelikku asukohta elektroonilisel kaardil. Tänu GEONAV seadmele ja NAVIONICS Platinum™ või GOLD™ elektroonilistele kaartidele ei eksi sa kunagi udus, pimedas või kehvades ilmastikuoludes.

GEONAV on disainitud selliselt, et seda oleks võimalik paneeli sisse uputada. Varustatud lihtsasti kasutatava klaviatuuriga, mille abil on hea ka autopilooti juhtida otse plotterilt (Easy Pilot funktsioon). Tänu CompactFlash™ mälukaartidele saab salvestada suurel kogusel marsruute, tähiseid või trajektoore. GEONAV-il on ühendusvalmidus kalaleidja musta kastiga, mille tulemusel muutub seade täiuslikuks kalaleidja instrumendiks.

ROUTE funktsioon lubab teil reisiteekonda planeerida, MARKERS lubab märkida huvipunkte ning TRACK funktsioon võimaldab salvestada teie tegelikku läbitud teekonda. Tänu uutele flash mälukaartidele võib piiramatu mälumahu korral salvestada lugematul arvul teekondi, tähiseid või läbitud teekondade infot.

NAVIONICS PLATINUM™ kaardid katavad detailselt kõige populaarsemad seilamispiirkonnad, neid võib kasutada ka koos ametlike paberkandjal olevate kaartidega.

TEHNILISED ANDMED**PÕHILISED ANDMED**

- Easy Pilot funktsioon autopiloodi juhtimiseks
- EBL ja VRM funktsioonid
- Trajektoori mitmed kuvamisvõimalused
- Trajektoori andmete salvestamine, kaasaarvatud oluline lisainfo nagu kuu-päev, aeg, pikkus- ja laiuskraadid, sügavused, temperatuurid jne
- GOTO funktsioon (Sadam, lähim teenindus, tähis, pikkus/laius)
- Ekraanivõimendi funktsioon
- Automaatsuurenduse funktsioon
- Ülesuurendamise funktsioon
- 8 tähise tüüpi, 8-märgilised nimed
- Tagasimarsruudi funktsioon
- Valitavad sügavusühikud (meetrid, jalad ja süllad)
- Kaardid tõusude ja mõõnade ning sadamateeninduste andmetega
- EasyView™ funktsioon
- X-Plain™ funktsioon
- Suunavektor
- CompactFlash™ mälukaart
- Marsruutide, teekondade ja tähiste salvestamine eraldi failidena CompactFlash™ mälukaardil.
- NMEA 0183 liides
- Liides kalaleidjale
- Sügavuse ja veetemperatuuride näitamine (kui ühenduses kajaloega)
- Taustavalgusega klaviatuur
- Uduseks mitte muutuv LCD, TFT 7", päikesevalguses loetav
- Resolutsioon: 480x234 pikslit
- Veekindel (IPX6)
- Kaal: 650 g

ELEKTRILISED ANDMED

- Sisendpinge: 12 VDC
- Voolutarve: max 11W
- Kaitstud: kaitstud pöördpolaarsuse ja ülepinge kaitsmega
- Kasutustemperatuur: -10°C kuni +60°C
- Ladustamistemperatuur: -20°C kuni +70°C

MÄLU PARAMEETRID

- Kuni 100 teekonnapunkti marsruudile
- Kuni 5000 teekonnapunkti (erinevad trajektoorid)
- Kuni 3000 tähist grupi kohta
- Palju marsruute, teekondi ja tähiseid: limiteerimata, sõltuvalt kasutatava CompactFlash™ kaardi tüübist.

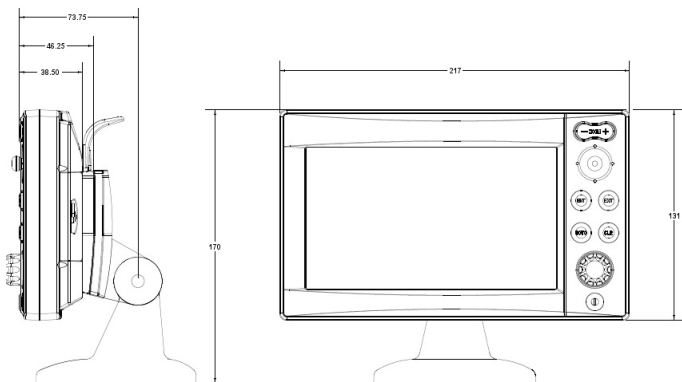
LIIDESTE PARAMEETRID

- Standard NMEA 0183 laused
 - asukohasensorilt:
GLL, VTG, GGA, RMC, GSV, ZDA, RMA, GSA, GNS, DTM
 - kajaloodilt:
DBT, MTW
 - autopiloodile:
APA, APB, XTE, RMB, BWC, GLL, VTG

GPS vastuvõtul edastatakse laused: GGA, RMC, ZDA

LISASEADMED

- Hoidik äravõetavaks paigalduseks
- Hääll uputamiseks
- Kalaleidja (lisana)
- Toitekaabel
- Kasutusjuhend
- Kaitsekile



INSTALLEERIMINE JA HOIATUSED

Elektromagnetilise interferentsi vältimiseks tuleb GEONAV paigaldada vähemalt 25 cm kaugusele magnetkompassist. Kui iganes võimalik, siis maandage toitejuhtme kest paadi maandusplaadile.

GEONAV on pritsmekindel, kuid mitte täielikult veekindel. Seetõttu pole soovitatav seda üleni vette kasta.

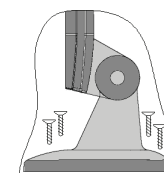
Mälukaardi pesa seadme paremal küljel peab olema alati suletud ning seda võib avada ainult kaartide vahetusel. Sel juhul peab seade olema täielikult kuiv, et vesi seadmesse ei pääseks. Tagumised pistikud saab katta kummikestadega kui neid parasjagu ei kasutata.

Puhastamine

Soovitatav on kasutada mitte-alkohoolseid tooteid seadme klaasi puhastamisel kuna alkohoolsed tooted võivad klaasi pinda kahjustada või selle matiks muuta.

Installeerimine kronsteiniga

Kinnita kronsein paadi armatuuri külge 4 kruviga (5 mm diameetriga).



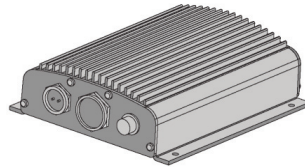
Uputamine

Vaata välja piirkond, kuhu GEONAV paigaldada, kasuta seadmega kaasas olnud lõikamisjuhust. Kasuta musta silikoonliimi plastikraami tagakülje fikseerimisel (must on soovituslik, sest see ei muutu päikesevalguse käes kollakaks). Aseta raam pesasse ning lõika paneel välja viisil, et raami äär toetuks lauale või paneelile, kuhu GEONAV paigaldatakse. Lase silikoonliimil kuivada ning hiljem lisa instrument raami sisse.

Kalaleidja musta kasti paigaldamine

Paigalda seade hästi ventileeritud, jahedasse ning kuiva kohta. Kui paigaldate vertikaalsele seinale, siis pöörake seade külili, nii et pistikud on küljel. See väldib vee sissetungi.

Kinnita seade seinale 4 kruviga (3 mm diameetriga)



Kasutatud elektroonikaseadmete tagastamine EU riikides

Elektriliste- ja elektroonikaseadmete kasutajad on kohustatud neid koguma muust prahist eraldi. Seadmed, mis on märgistatud ühega näidatud sümbolitest, tulevad EU direktiivide kohaselt koguda spetsiaalsesse kogumispunktesse, eraldi muust prügist.



ÜHENDUSED

Andmesidekaabli ja toitejuhtme ühendused

Toide

1 +VDC (V alalisvool) (punane juhe)

2 GND (maandus) (must juhe)

Andmesisend välis. NMEA

3 väline GPS sisse + (pruun juhe)

4 väline GPS sisse - (kollane juhe)

Andmeväljund

5 välja + (violettne juhe)

6 välja - (valge juhe)

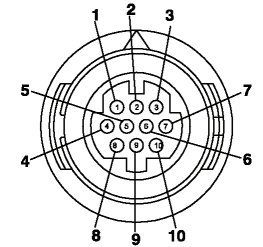
Pistikud kalaleidja musta kasti

7 reserveeritud

8 reserveeritud

9 reserveeritud

10 reserveeritud



Ühendus ilma kalaleidja musta kastita

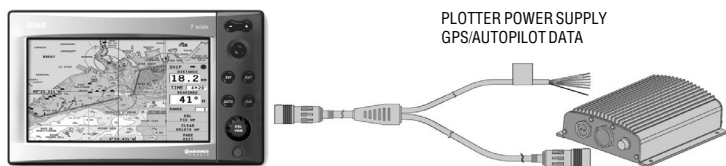
Kasuta seadmega kaasas olnud kaablit plotteri ja toiteallika ühendamiseks, samuti NMEA 0183 seadmetega nagu väline GPS vastuvõtja, kajalood, autopiloot jne.



Ühendus koos kalaleidja musta kastiga

Kasuta seadmega kaasas olnud kaablit plotteri ja toiteallika ühendamiseks, samuti NMEA 0183 seadmetega nagu väline GPS vastuvõtja, kajalood, autopiloot jne.

Ühenda instrument musta kastiga kaablil olnud vaba pistikuga. Ühenda must kast vooluvõrku sellega kaasas olnud toitekaabli abil.



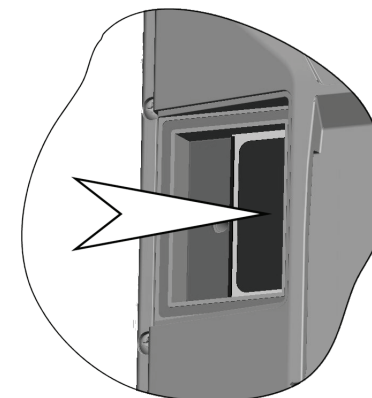
Märkus: Kalaleidja must kast ei saa voolu plotteri toitekaablist. Soovitav on kasutada musta kasti voolukaablit. Rohkem infot kalaleidja musta kasti kasutusjuhendis.

MÄLUKAARDI PAIGALDAMINE

CompactFlash™ paigaldus

Ava kaardipesa plotteri tagumisel küljel. Sisesta mälukaart sobivasse sahtlisse sildiga pool seadmest eemale ning vajuta see sisse.

Sulge pesa kaas kerge survega ning kontrolli, kas see sulgus korrektselt ning veekindlalt.



CompactFlash™ eemaldamine

Veendu, et plotter on välja lülitatud ning täiesti kuiv. Ava kaardipesa plotteri tagumisel küljel ning eemalda mälukaart.

Hoiatus: Kasutage alati Navionic poolt sertifitseeritud CompactFlash™ mälukaarti.

CompactFlash™ mälukaarti saab kasutada iga arvutiga. Plotteri tööks peab olema kaardil mõningane vaba mälumaht. Uue kaardi muretsemisel jälgige, et sellel oleks vähemalt 2,5 MB vaba mälumahtu.

Hoiatus: Olge ettevaatlik mälukaardil olevate failide käitlemisel arvutil. Windows võimaldab faile lihtsalt kustutada. Seega olge tähelepanelik, kui kasutate Windows Explorerit, et mitte kustutada \NAVIONIC ja \GEONAV katalooge. Kustutamisel kaotate andmed ja seade võib toimida valesti.

KLAVIATUUR

ZOOM+/ZOOM-

Valib kaardi ulatuse.
Autozoom funktsioon.

JUHTKANG (paremale/vasakule - üles/alla)

Liigutab kursorit ekraanil.
Vaetab navigeerimisrežiimi ja kursori režiimi.
Valikud menüüs ja alammenüüs.

Kui vajutada: näitab kaardil oleva objekti infot.

ENT (ENTER)

Kursorirežiimis:
Sisestab teekonnapunkti kursori asukohta.
Sisestab tähise kursori asukohta (kui all hoida)

Navigeerimisrežiimis:
Vaetab sihtpunkti
Sisestab paadi asukohta tähise (kui all hoida)

GOTO

Siseneb peamenüüsse ning aktiveerib MOB funktsiooni (kui all hoida)

CLR

Katkestab tegevuse
Katkestab valiku

Navigeerimisrežiimis: Kustutab toimiva marsruudi.
Kursorirežiimis: Kustutab kõik teekonnapunktid alustades viimasest sisestamisest.
Kustutab kursoriga näidatud teekonnapunkti.
Kustutab kursoriga näidatud tähise.



Suur nupp (KNOB)

Seadistab EBL/VRM parameetreid
Valib mitu valikut menüüakendes
Andmete sisestamisel liigub mööda tähestikku või numbreid

Kui vajutada:

Navigeerimisrežiimis vahetab EBL või VRM
Menüüs lülitub vertikaalsele või horisontaalsele kerimisele ning kinnitab valikuid

EXIT

Katkestab valiku

Kursorirežiimis: vahetab režiime
Navigeerimisrežiimis: keerab navigeerimisandmete lehekülgi

POWER

Lülitab seadme sisse/välja (all hoida 3 sekundit)
Heleduse reguleerimine



ZOOM+/ZOOM-**Kalaleidja režiim:**

Kui sügavuse ulatus on Manual peal, avab akna ülemise/alumise sügavuspiiri sisestamiseks

GOTO**Kalaleidja režiim:**

Siseneb peamenüüsse

Suur nupp (KNOB)**3D režiim:**

Tõstab vaatepunkti ning muudab selle nurka

Kui all hoida:

Navigeerimisrežiimis

- Lülitab EBL ja VRM vahel

Menüüs

- Lülitub vertikaalsele või horisontaalsele kerimisele ning kinnitab valikuid

3D režiimis

Vahetab vaatenurga funktsioone

EXIT**2D/3D , 2D/FF ja 3D/FF akendes:**

Kui all hoida, siis muudab aktiivset akent

DIAGNOSTIKA

GEONAV-is on diagnostikaprogramm, mis kontrollib seadme korrasolekut ning tuvastab probleeme, mis võivad tekkida seadme kasutamisel.

Diagnostikaprogrammi käivitamiseks hoidke all ENTER nuppu. GEONAV lülitub sisse ja käivitab automaatselt diagnostikaprogrammi. Peale süsteemi tarkvara kuvamist algab mälu test.

Kui mälu test on tehtud, testib programm NMEA 0183, CompactFlash™, välist GPS seadet, klaviatuuri, taustvalgust, LCD ja heliväljundit. Iga testi teostamiseks vajutage ENTER või EXIT järgmise testi teostamiseks.

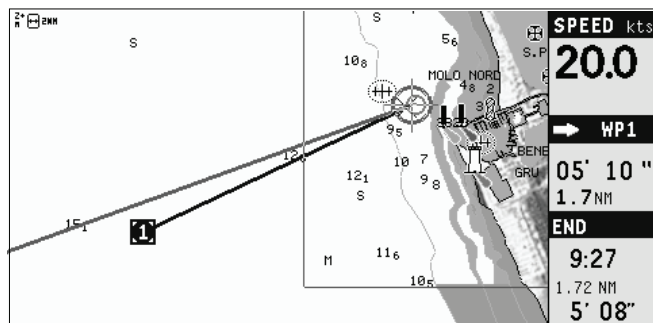
Hoiatus: Seadme sisemist mälu saab puhastada hoides all CLR nuppu seadme sisse lülitamisel. See kustutab kõik seadistused GEONAV seadmes ning taastab algsed seamed (kaasa arvatud marsruudid, trajektoorid ja tähised, mis mälukaardile ei olnud salvestatud).

Märkus: Vigastatud mälukaardi puhul või ebanorumaalsete toitekoikumiste puhul võib seade lukustuda, nõudes uuestikäivitamist. Sellisel juhul saab seadet välja lülitada ilma patareide eemaldamiseta, lihtsalt hoides all PWR nuppu vähemalt 10 sekundit.

NAVIONICS ELEKTRONILISED KAARDID

GEONAV sisaldab sisseehitatud maailmakaarti. Täpsemad navigeerimise andmed soovitud piirkondade kohta on leitavad CompactFlash™ mälukaartidel (NAVIONICS Gold™ või Platinum™ elektrooniliste kaartidega).

NAVIONICS elektroonilised kaardid sisaldavad detailset sümbolite komplekti, sarnaselt ametlikele merekaartidele. Kaardi piirete kuvamiseks vajuta GOTO nuppu sisenedes menüüsse, vali SETUP, SET CHART DETAIL ning peale seda juhtkangiga SET CHART BOUNDARIES ning ON/OFF (sisse või välja).



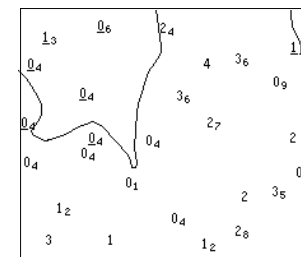
Väike ruut näitab kaardil ala, mis elektroonilise kaardiga on kaetud. Maksimaalne detailsuse tase on 1 meeter.

Kaardi ulatuse suurendamine/vähendamine

Vajuta -ZOOM+ nuppu. Kaardi mastaap on välja toodud väiksel alal ekraani ülemises vasakus nurgas või alumises paremas nurgas. Kaardi mastaap jääb 4096 NM ja 1/8 NM vahele Overzoom režiimis. Skaala ühikud on näidatud ulatuse aknas.

Sügavuse väärtuste konverteerimine häälestatud ühikutele

Vajuta GOTO nuppu sisenemaks menüüsse. Vali SETUP, DEPTH UNITS ning seadista soovitud ühikud meetriteks, jalgadeks või süldadeks.



GEONAV konverteerib kõik sügavuse väärtused valitud ühikule. Ekraanil paistavad nad nagu ametlikel merekaartidel kohane (vaata illustratsiooni)

Navigatsiooniseadmete lühendite kuvamine

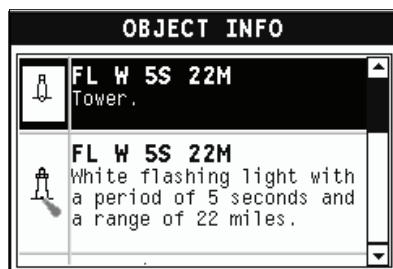
Asetage kursor navigatsiooniseadme sümbolile. Aknas kuvatakse valitud navigatsiooniseadme lühendid.

Navigeerimisühendite seletus:

VALGUSE LÜHENDID		VÄRVI LÜHENDID	
AL	Vahelduv	AM	Elevandiluu
F	Fikseeritud	B	Must
FLL	Fikseeritud vilkuv	BL	Sinine
FL (...)	Grupina vilkuv	G	Roheline
FL	Üksikult vilkuv	OR	Oranž
IQ	Katkestatud kiire	R	Punane
OC	Üksik katkendtuli	VL	Lilla
OC (...)	Komposiit grupiline katkendtuli	W	Valge
Q	Pidev grupiline	Y	kollane
PERIOODI LÜHENDID		VAHEMAA LÜHENDID	
..S	xx sekundit	..M	xx meremiili

Objekti andmete kuvamine

Viige kursor kaardil olevale objektile. Seejärel vajutage juhtkangile. Aknas kuvatakse kõigi kursori asukohas olevate objektide kirjeldused. Valige aknas üks objekt ja vajutage juhtkangile selle objekti kohta informatsiooni kuvamiseks.



Valitavateks objektideks on objektid, mis sisaldavad sügavuskontuuri, sügavusalasid, punktobjekte (majakad, navigatsiooniseadmed, maamärgid jne), maaalad, sügavuspunktid, rannajoon, kaljud, vrakid - põhiliselt kõik kaardil olevad sümbolid.

Saates päringu tulede ja mereabide kohta, annab X-Pain™ funktsioon nende kohta lihtsa seletuse, vältides sümboleid ja mõisteid millest oleks keeruline aru saada.

Laevavrakkide või takistuste kohta päringuid tehes võite kindel olla, et NAVIONICS Platinum™ või Gold™ kaardid annavad kõige detailsema informatsiooni. Näiteks paadi kohta võib pärida nime, vrakistumise aasta, kerepikkuse ning sügavuse kohta.

Kaardi sümboleite muutmine

Kasutatavaid sümboleid kaardi objektide esitamiseks (poid, majakad, maamärgid jne), samuti kasutatavaid värve saab valida kas paberkaardi rahvusvahelises stiilis või US stiilis.

Menüü kuvamiseks vajutage GOTO, valige SETUP. Seejärel viige kursor järgmisele leheküljele ja valige PRESENTATION (INTER, või US).

Sügavuskontuurid (Depth contours)

See funktsioon võimaldab kasutajal valida sügavuskontuuride esituse.

Võimalikud valikud on:

- 5m: kuvatakse sügavuskontuur ainult sügavusega kuni 5 m
- 10m: kuvatakse sügavuskontuur ainult sügavusega kuni 10 m
- 20m: kuvatakse sügavuskontuur ainult sügavusega kuni 20 m
- ALL: kuvatakse kõik sügavuskontuurid

Ohutuskontuurid (Safety contours)

See funktsioon võimaldab kasutajal kuvada sügavusalasid vastavalt soovitud ohutuskontuuridele.

Võimalikud valikud on:

- OFF: sügavusala ei kuvata
- Teised väärtused: alad sügavusega kuni valitud väärtuseni kuvatakse varjundiga tumedamast sinisest (väiksemad sügavused) heledama siniseni (suuremad sügavused).

Ohutud alad on valged, kuivad alad rohelised.

Märkus: Öö (NIGHT) režiimis, alad mis on sügavamad kui määratud ohutu piir, kuvatakse musta värviga.

Kaardi detailsus

Maamärkide ja muude kaardi detailide kuvamine on võimalik seadistada SETUP, SET CHART DETAIL menüüs.

Heledate alade kuvamine

Valiku saab aktiveerida ja välja lülitada SETUP menüüs. Vajuta GOTO menüüsse sisenemiseks, vali SETUP, SET CHART DETAIL, siis LIGHT SECTORS (on/off/auto)

Sadamateeninduste kuvamine

Märkus: See funktsioon on saadaval ainult NAVIONICS Platinum™ mälukaarti-dega, millele on salvestatud sadamateeninduste andmed. Kui kasutatakse NAVIONICS Gold™ mälukaarte, siis on toetatud funktsioonid vaid need, mis kaardiplotteris juba olemas ja töötavad vaid Gold™ kaartidega.

Vii kursor sadama ikoonile ning vajuta ENTER.

Menüü kuvab valikud PORTS (sadamad), PHOTOS (fotod), PILOTS (juhised) ja INFO (info). Vali PORTS näitamaks nimekirja võimalikest jahisadamatest, mis aktiivses sadamas on: vali huvi pakkuv jahisadam nimekirjast ning vajuta taas ENTER klahvi ja näed olemasolevat infot selle kohta.



Vali PHOTOS, vali nimekirjast üks foto ja seejärel kasuta ZOOM nuppu suurendamiseks või vähendamaks pildi ulatust ning juhtkangi pildi kerimiseks.

Vali PILOTS et näha peamist informatsiooni mõne jahisadama kohta. Saamaks detailsemat informatsiooni, vali INDEX valik alam- menüüst.

Vali INFO nägemaks saadaval olevaid teenuseid: avanenud aken näitab nimekirja sadamateenindustest valitud sadamas. Vali soovitud teenus juhtkangi abil. Number ja ikooni tüüp võivad erinevates sadamates erinevad olla.



Sadamateenused on näidatud järgmiste ikoonidega:



Kui saadaval olevate teenuste nimekiri on lahti, siis teenused helesinise markeeringuga pakuvad rohkemat informatsiooni; vali üks neist juhtkangi abil ning vajuta ENTER, et lisaandmed ekraanile kuvada (näiteks aadressid, tel. Numbrid, lahtiolekuajad jne). Vajuta ENTER klahvi taaskord, et aktiveerida GOTO operatsioon valitud teenuse suunas.

Tõusude, mõõnade ja hoovuste andmete kuvamine

Märkus: See funktsioon on saadaval ainult koos NAVIONICS mälukaartidega, millele on installeeritud tõusude, mõõnade ja hoovuste andmed.

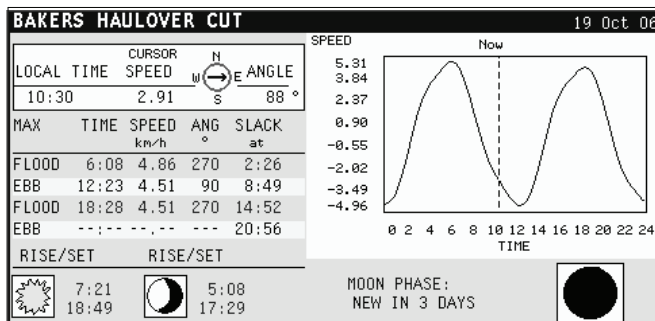
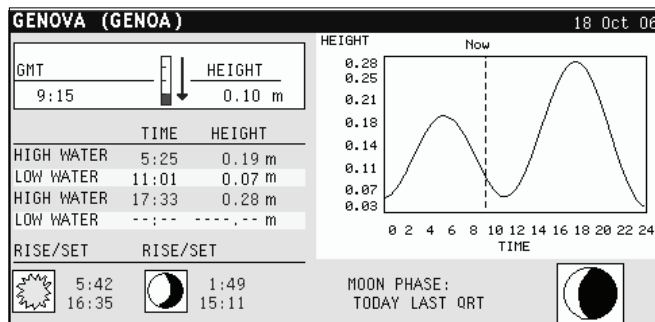
Vii kursor tõusude/mõõnade või hoovuste ikoonile.



Kui kaardi mastap on adekvaatne ja GPS on leidnud fikspunkti, on värsket tõusu, mõõna või hoovuse väärtust näha kursori läheduses, koos ennustuskõveraga järgnevateks tundideks.



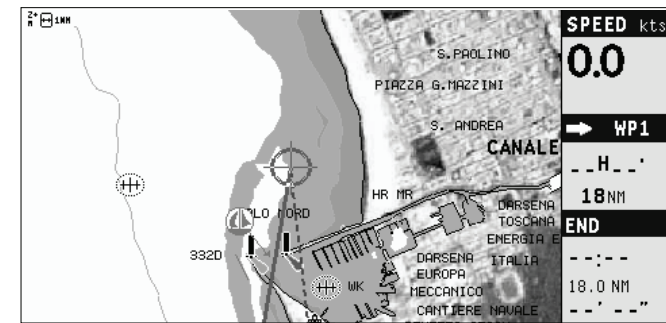
Kui kursor on ikooni peal ja GPS seade on leidnud fikspunkti, suurendatakse ikooni. Vajuta ENTER, et näha kogu graafikut.



Õhu- / satelliitkaartide kuvamine

Märkus: See funktsioon on saadaval vaid NAVIONICS Platinum™ kaartidega, millele on salvestatud õhu- ja satelliitfotod.

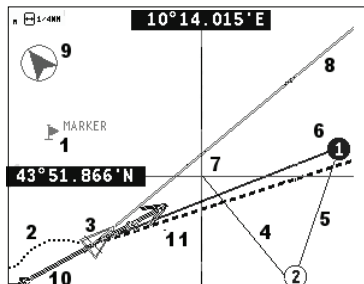
Vajuta GOTO klahvi, et kuvada menüü, vali SETUP (seadistus), PHOTO OVERLAY (fotokiht), LAND (maa) või FULL (täielik) vahel.



Määratud suurendusest alates kuvatakse võimaluse korral kaardil õhu- või satelliitfoto kiht traditsiooniliste kaardivaate peale, ainult maapiirkonnas (LAND) või mõlemas: maa ja merepiirkonnas (FULL).

GRAAFILISED KIRJED

Peale kaardiantmete kuvab GEONAV mõningaid navigeerimisel kasulikke graafilisi kirjeid. Järgneval joonisel on neist mõned esitatud.



1 - Tähis

Märgib sümboli, värvi ja nimega huvipunkti.

2 – Teekonna osa

Paadi poolt tegelikult läbitud teekonna salvestus. Teekonda kuvatakse punktiirjoonena.

3 – Paadi asukoht

Paadi asukoht vastavalt GPS poolt vastuvõetud andmetele.

4 - “Kumminöör”

Joon, mis ühendab viimast käsitsi kursoriga sisestatud teekonnapunkti või paadi asukohta käsitsi kursorile kui teekonnapunkti pole sisestatud. Selle kumminööri kustutamiseks vajutage EXIT klahvi ning lülitage navigeerimisrežiimi.

5 – Marsruudi lõik

Marsruudi lõik kahe teekonnapunkti vahel.

6 - Teekonnapunkt

Teekonnapunkti tähistatakse ringi ja numbriga. Marsruudi alguse teekonnapunkt tähistatakse „x“ sümboliga. Sihtkoha teekonnapunkt märgistatakse musta ringiga ja marsruudi lõik märgistatakse jämeda joonega.

7 - Kursor

Märgib asukohta geograafilistes koordinaatides (laius- ja pikkus). Seda kuvatakse kui plotter on kursorirežiimis.

8 - Kursivektor

Näitab graafiliselt tegelikku paadi kurssi.

9 – Põhjasuuna indikaator

Näitab põhjasuunda kui kaardi pööramise funktsioon on sisse lülitatud.

10 - Tegelik tuulesuund

Näitab tuule suunda pardainstrumentide mõõtmistulemuste järgi.

11 - Laotusjoon

Näitab suunda peale järgmist traageldust või halssi. Parima tulemuse saamiseks peaks traageldus või halss toimuma niipea kui laotusjoon lõikab järgmist teekonnapunkti.

FUNKTSIONAALSED PARAMEETRID

Selles peatükis kirjeldatakse GEONAV põhifunktsioone ja termineid, mida käesolevas dokumendis kasutatud on.

Seadme sisse/välja lülitamine

GEONAV sisselülitamiseks vajutage PWR nuppu. Seadme väljalülitamiseks vajutage ja hoidke PWR nuppu vähemalt 3 sekund all.

Tervitusleht

Alustades kuvab GEONAV ekraanile tervitusteksti, mis on SETUP menüüs muudetav. Näidatava lehe paigale jätmiseks vajutage ENTER. Jätkamiseks vajutate taas ENTER.

Kajalood

GEONAV seadme saab peale kalaleidja ühendada läbi NMEA ka kajaloodiga. Sel puhul aktiveeritakse kajaloodi režiim näidates graafikut meresängi kohta või olulised andmed lihtsalt numbritena ning veetemperatuur. Sügavust saab esitada meetrites (vaikeseade), jalgades ja süldades. Vajutage PAGE menüü kuvamiseks. Valige SETUP ja seejärel DEPTH UNITS (M/FT/FA).

Navigeerimisrežiim (Automaatne)

GEONAV lülitub navigeerimisrežiimi kohe kui sisemine või välimine GPS edastab fikseeritud asukoha navigeerimisrežiimis:

- Käsikursorit ei kuvata
- Sügavuse aken on võimalik.

Seda režiimi kutsutakse ka automaatseks kuna seade valib automaatselt kaardi mastaabi ning ajakohastab paadi asukoha ekraanil.

Kursorirežiim (käsitsi)

Kursorirežiimis kuvatakse käsikursor. See võimaldab redigeerida marsruuti, sisestada või kustutada tähiseid, kuvada navigatsiooniseadmete informatsiooni jne. Siiski puudub võimalus avada kajaloodi akent. Kasutades juhtkangi, lülita seade navigeerimisrežiimist kursori režiimi ning ekraan tsentreerub käsikursorile. Navigeerimisrežiimi naasmiseks vajuta EXIT.

Kaardi pööramine

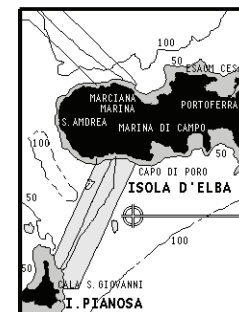
Kaart kuvatakse traditsiooniliselt põhjasuunaga ülespoole. See aga sageli ei vasta tegelikkusele. Näiteks kui liigutakse lõunasuunas, näitab kaart paadist paremal pool seda mis on tegelikult vasakul pool ja vastupidi.

Kaardi pööramise funktsioon võimaldab kuvatavat elektroonilist kaarti pöörata vastavalt plotteri marsruudile (COG kurss maapinna suhtes), mida tuvastab GPS. Kuna COG väärtus pidevalt muutub, sisestatakse filter, et vältida kaardi läbipõlemist.

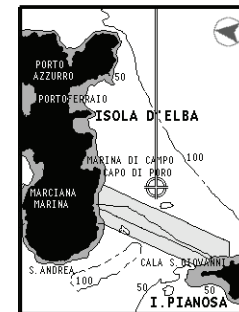
Kaardi pööramise funktsioon on saadaval kiirusel, mis suurem kui 1 sõlm.

Kaardi pööramise funktsiooni aktiveerimiseks vajutage menüü kuvamiseks GOTO, valige SETUP ja seejärel CHART ROTATION ning ON. Sõnum palub kasutajal valida maksimaalne ala enne kaardi pööramise aktiveerimist. Kinnita valik ENTER nupuga.

Põhjasuund on näidatud sümboliga: 



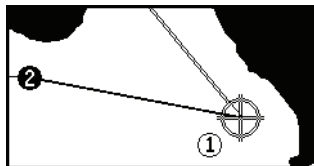
Pööramiseta



Pööratud

Autozoom

Autozoom (automaatne suurendamine) funktsiooniga kuvab GEONAV alati paadi asukoha ja sihtkoha teekonnapunkti parimas kaardi mõõtkavas. Kuna paat läheneb sihtkoha teekonnapunktile, kaart pidevalt suureneb. Kui teekonnapunktist lõpuks möödutakse, valib seade parima mõõtkava paadi asukohaja järgmise teekonnapunkti kuvamiseks.



Automaatsuurendamise funktsiooni aktiveerimiseks vajutage ZOOM+ kuni ekraanil kuvatakse sõnum „AUTOZOOM ? ENTER = YES“. Vajutage ZOOM, et valik kinnitada.

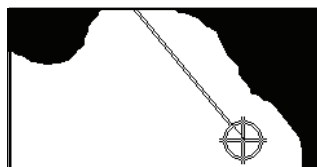
Automaatsuurendamise funktsiooni deaktiveerimiseks vajutage üks kord ZOOM klahvi. Kui GEONAV sisse lülitatakse ja vähemalt üks teekonnapunkt on eelnevalt sisestatud, aktiveerub automaatsuurendus automaatselt.

Ekraanivõimendi

See funktsioon joonistab kaardi automaatselt üle vastavalt paadi kursile, et kuvada 2/3 ekraanist paadi ees eeldades, et paadi kiirus on vähemalt 3 sõlme. See funktsioon aktiveerub ainult siis, kui ühtegi teekonnapunkti pole varem sisestatud.



Võimendita



Võimendiga

EBL/VRM funktsioonid

EBL (Electronic Bearing Line - elektrooniline kurss) ja VRM (Variable Range Marker - muutuv mastaabitähis) funktsioonid võimaldavad sisestada tähiseid ja teekonnapunkte mastaabi ning kursi koordinaatidena hetkeasukoha suhtes.



Nende funktsioonide aktiveerimiseks pööra suurt nuppu (KNOB) kuni EBL ilmub ekraanile. Positioneeri joon soovitud kursile, siis vajuta KNOB nupule, et kuvada VRM ring ja muuda selle suurust keerates KNOB nuppu. Väärtuste redigeerimiseks vajuta KNOB nupule ning liigu VRM funktsioonist tagasi EBL funktsiooni.

Sisestamiseks teekonnapunkti EBL ja VRM lõikumiskohta, vajuta ENTER; sisesta tähis hoides all ENTER klahvi.

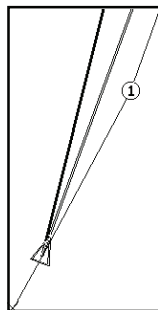
Mastaabi ja kursi väärtused kuvatakse ekraani alumisse paremasse nurka aktiivse funktsiooni kõrvale. Vajuta CLR, et mõlemad funktsioonid katkestada.

VRM ringi võib kasutada muuhulgas ka rannikualadel navigeerimisel ulatuse seadmiseks. Näiteks piirialadest välja navigeerimise vältimiseks. Sellel juhul seadista EBL suvalisele väärtusele ning häälesta VRM ringi suurus vajaliku ulatuseni, seejärel navigeeri ning jälgi, et vähemalt üks ringi punkt puudutab alati rannikut.

Easy Pilot funktsioon

See funktsioon võimaldab autopiloodi poolt järgitavat marsruuti ajutiselt muuta, kuid muutusi hilisemaks ei salvestata. See on kasulik reaalajas korrigeerimise tegemiseks (teiste paatide tõttu või uute huvipunktide jaoks), ilma marsruudi faili muutmata või autopilooti välja lülitamata.

Funktsiooni aktiveerimiseks pööra KNOB nuppu ja positsioneer EBL uuele marsruudile, siis vajuta ENTER. EBL muudab värvi kui paat uut marsruuti hakkab järgima; planeeritud marsruut jäetakse kõrvale, kuid on seejuures ekraanil nähtav. Planeeritud marsruudile tagasi minekuks vajuta CLR.



Märkus: Easy Pilot funktsiooni saab aktiveerida ainult siis kui marsruuti järgitakse.

Overzoom (Ülesuurendus)

Ülesuurenduse funktsioon võimaldab kaardi mõõtkava laiendada. Ülesuurendamine ei anna lisadetaile, parandab ainult kaardi informatsiooni lugemist sarnaselt luubile.

Kui ülesuurendus on aktiveeritud, hoiatab seade kasutajat kuvades navigeerimisaknasse mastaabi kõrvale tähed OVZ .

Ülesuurendusfunktsiooni aktiveerimiseks/deaktiveerimiseks vajutage GOTO kuni kuvatakse menüüriba. Seejärel valige SETUP, OVERZOOM ja ON/OFF.

Positsiooni kalibreerimine

Kõigil asukohasensoreitel on sisemine viga, mis muudab paadi asukohta ebakorrektselt (15 kuni 20 meetrit) taustakaardi suhtes.

See viga on tingitud satelliitpositsioneerimise süsteemi põhialustest. Positsiooni kalibreerimine võimaldab kasutajal käsitsi korrigeerida asukohta viga kõigis GPS-ides (kui viga ei juhtu olema suurem kui 2 meremiili).

Märkus: Soovitav on kalibreerimist hiljem korrata kui koordinaadid on täpselt teada.

Vajutage GOTO kuni kuvatakse menüüriba. Seejärel valige juhtkangi abil SETUP, CALIBRATION ja seejärel ON. Kuvatavas sõnumis palutakse Teid viia kursor paadi tegelikku asukohta, suurenda saab ZOOM+ nupu abil. Vajutage ENTER, et viia GPS paadi asukoht kursoriga näidatud asukohta. See operatsioon salvestab kalibreeringu kasutamiseks tulevastes arvutustes.

Märkus: Kui kalibreerimine aktiveeritakse, märgitakse koordinaadid (*).

Kalibreerimise katkestamiseks vajuta GOTO, et kuvada menüüriba. Vali SETUP, CALIBRATION (kalibreerimine) ning seejärel OFF valik.

Kohalik aeg (Local time)

Selle funktsiooniga saab kasutaja sisestada kohaliku aja Greenwichi aja (GMT) asemel. Kohaliku aja sisestamiseks vajutage GOTO kuni kuvatakse menüüriba. Seejärel valige SETUP, SET TIME ja seejärel LOCAL.

Aken võimaldab sisestada kohalikku aega, kasutades juhtkangi.

Operatsiooni kinnitamiseks vajutage ENTER.

Kohaliku aja tühistamiseks vajutage GOTO kuni kuvatakse menüüriba.

Seejärel valige SETUP, SET TIME ja seejärel GMT.

Heledus

Vajuta PWR nuppu kuvamaks LIGHT aken. Kasuta juhtkangi ekraaniheleduse reguleerimiseks. Vajuta väljumiseks ENTER.

Värvid

Peale värviliste merekaartide võimaldab GEONAV valida värv tähistele või trajektorile.

Vajuta GOTO menüüsse sisenemiseks, vali TRACK (trajektor) või MARKER (tähis), seejärel COLORS (värvid) ning kinnita ENTER klahviga; vali soovitud värv ning kinnita valik.

Tähistele võib värvi valida ka neid sisestades või muutes, trajektoori lõigule saab värvi valida asetades kursori lõigule. Kaardi ühikute värvi võib valida kolmest võimalusest: DAY (päev), NIGHT (öö) või BRIGHT (hele). Vajuta GOTO menüü kuvamiseks, vali SETUP, MODE ning seejärel üks kolmest režiimist.

Tagavarakoopiad CompactFlash™ mälukaardil

Kindlustada andmete allesjäämist salvestatakse need mälukaardile iga kord kui seade välja lülitatakse. Mälukaardile salvestatakse koopia marsruutide, trajektoride ja tähiste informatsioon.

Failinimed on järgnevad:

Trajektorid: TRKBCK01 ja TRKBCK02

Tähised MRKBCK01 ja MRKBCK02

Marsruudid: RUTBCK01 ja RUTBCK02

Kalaleidja funktsioonid

GEONAVi võib ühendada musta kastiga (lisaseade), mille tulemusel saab plotterist täiuslik kajalood koos kalaleidja funktsioonidega.

Kalaleidja kasutab Sonar tehnoloogiat paadialuse ala skaneerimiseks. Seega suudab see pakkuda täielikku informatsooni meresängi kohta - sealse looduse, takistuste jms kohta.

Must kast uurib sügavust 350W võimsa signaali abil, 170 kHz sageduse juures ning on võimeline edastama väga detailset informatsiooni.

ALUSTAMINE

Soovitame kasutada GEONAV seadet intuiivselt kuna ühtegi vigastust ei põhjustata vale nupu vajutamisega.

Veenduge, et seadme toide on sisse lülitatud. Sisestage CompactFlash™ mälukaart ja seejärel vajutage PWR. Käivitamisel laetakse vaikimisi viimati kasutatud kaart. Kui kaarti ei leita, kuvatakse mälukaardil salvestatud NAVIONICS kaartide loend. Valige soovitud kaart ja seejärel kinnitage vajutamisega ENTER.

Sõnum hoiatab kasutajat, et elektrooniline kaart ei asenda ametlikku riiklikku kaarti. Ekraani taustvalguse sisselülitamiseks ja heleduse reguleerimiseks vajutage PWR ja kasutage juhtkangi. Lõpetamiseks vajutage ENTER.

Satelliitide aknas kuvatakse kasutatavate satelliitide konfiguratsioon. Kohe kui GPS vastuvõtja tuvastab fikseeritud asukohta (see võtab mõne minuti), kuvatakse paadi asukoht ning vastav ümbrus parimas võimalikus mõõtkavas.

Vaikekeeleks on inglise keel. Selle muutmiseks vajuta GOTO ning menüüst vali SETUP, LANGUAGE ning soovitud uus keel juhtkangi abil.

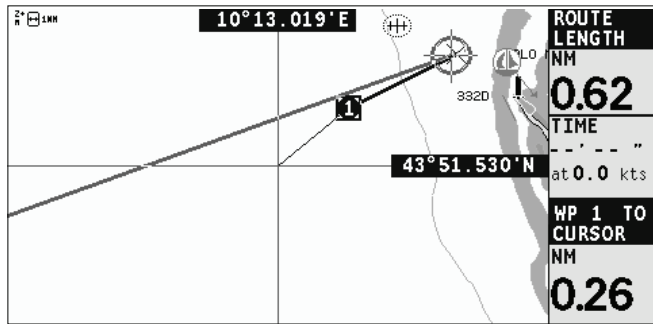
Joon või vektor, mis algab paadist näitab paadi liikumissuunda. Kui paat seisab, seda ei kuvata.

Ekraani allosas olev aken kuvab paadi kiirust, marsruuti ja kaardi mõõtkava.

GEONAV on navigeerimisrežiimis. Vajutades juhtkangile saab seda lülitada kursorirežiimi (redigeerimisrežiim). Kursori geograafiline asukoht kuvatakse kahes aknas.

Marsruudi järgimiseks alustades paadi asukohast, viige kursor soovitud asukohta ja vajutage ENTER teekonnapunkti sisestamiseks kursori asukohas. See kuvatakse ringiga, mis sisaldab numbrit 1.

Aknas kuvatakse vahemaa, kurss ja sihtkoha teekonnapunkti jõudmise aeg.



Vajutage EXIT nuppu naasmiseks navigeerimisrežiimi. Enamate teekonnapunktide lisamiseks vajutage juhtkangi ja korrake ülaltoodud operatsiooni.

Uute teekonnapunktide lisamisel läheb numeratsioon edasi. Vea korral saab teekonnapunkti kustutada CLR nupule vajutamise (Kursori režiimis) alates viimati sisestatud. Naasmiseks navigeerimisrežiimi vajutage EXIT.

Kui GEONAV-iga on ühendatud autopiloot, järgitakse plotteri marsruuti automaatselt kohe kui navigeerimisrežiim on võimaldatud.

Märkus: Kursori võib soovitud positsiooni peale liigutada ka GOTO funktsiooni kasutades. Detailsemalt on räägitud vastavas peatükis.

NAVIONICS Platinum™ kaardid annavad detailset informatsiooni, mida saab vaadata igal ajal.

Kasutades juhtkangi vii kursor huvi pakkuvale kaardiobjektile (tule sümbol, poi, sügavusala jne) ning vajuta juhtkangile. Ekraanile ilmub info selle objekti kohta. Kasuta juhtkangi infonimekirjas liikumiseks ning vajuta EXIT väljumiseks. Vajuta EXIT nuppu veelkord, et minna tagasi navigeerimisrežiimi.

TÖÖREŽIIMID

GEONAV võib töödada kahes erinevas režiimis: kursori ja navigatsioonirežiimis. Kumbki neist annab ligipääsu erinevatele funktsioonidele.

Kursorirežiim

Uue marsruudi planeerimiseks või eksisteerivale marsruudile teekonnapunktide lisamiseks, liiguta juhtkangi abil kursorit ning vajuta ENTER. GEONAV kuvab järgmised andmed:

- Marsruudi kogupikkus
- Aeg marsruudi lõppu jõudmiseks (arvutuslik tulenevalt kiirusest, mis ROUTE menüüs sisestatud)
- Vahemaa viimasest teekonnapunktist kursori asukohta
- Kaardi skaala

Eksisteeriva marsruudi muutmiseks liiguta kursorit juhtkangiga. GEONAV kuvab järgmised andmed:

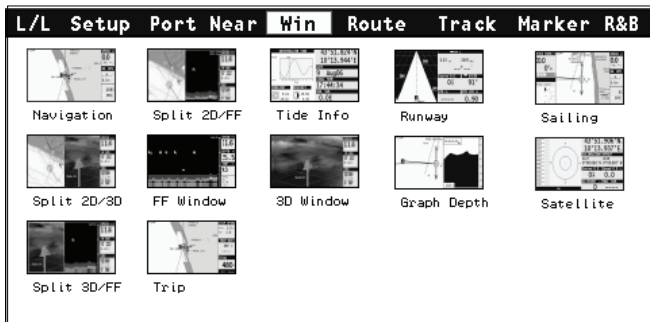
- Vahemaa paadi asukohast kursorini
- Aeg kursorini jõudmiseks
- Kurss paadi asukohast kursorini
- Kaardi skaala

Nüüd on võimalik kursor marsruudile viia ja seda muuta, vajuta ENTER uute teekonnapunktide sisestamiseks.

Navigeerimisrežiim

Vajutades korduvalt EXIT nuppu on võimalik siseneda mitmesse menüüsse, mis peavad varem SETUP menüüs lubatud olema.

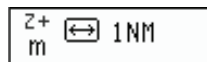
Vali aken, mida avada, vajuta GOTO ning vali menüüst WIN. Näidatakse akende ikoone. Kasuta juhtkangi või KNOB nuppu ning sisene soovitud aknasse ENTER klahviga.



Kajaloe aken kuvatakse juhul kui kajalood on plotteriga ühendatud. Tõusude ja mõnade info aken kuvatakse juhul kui nende andmed on NAVIONICS kaardile salvestatud. Kalaleidja aknad kuvatakse juhul kui GEONAV on ühendatud musta kastiga.

MASTAABIAKEN

See aken näitab järgmist informatsiooni:



- Suurendus (üleval vasakus nurgas):
 - Z+ tähendab, et kaarti saab veel suurendada vajutades ZOOM+;
 - sümboli puudumine viitab parimale suurenduse tasemele
 - OVZ tähendab, et kaarti näidatakse ülesuurendusega (Overzoom)
- Mastaap (paremal küljel), ulatus 4096 NM kuni 1/8 NM. Icoon selle ees tähendab, et mastaap vastab ekraani laiusele.
- Ühikud (vasakul all):
 - meetrid (m)
 - jalad (ft)
 - süllad (fa)

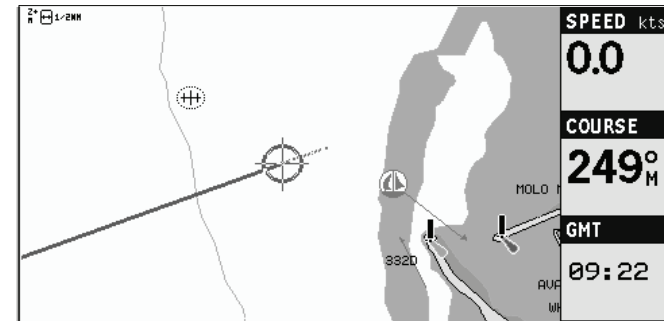
Ühikute muutmiseks vajuta GOTO nuppu, vali SETUP, DEPTH UNITS ning tee valik.

NAVIGEERIMISAKEN

Aken aktiveerub automaatselt kui GPS vastuvõtja leiab paadi asukoha (FIX OK).

Kui marsruuti pole koostatud, kuvatakse ekraanile:

- Paadi kiirus
- Kaardi skaala
- Marsruut
- Kohalik aeg



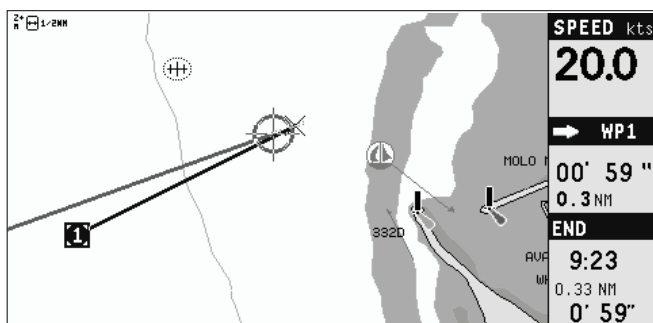
Kasutades ZOOM nuppu saab kaarti suurendada, et näha NAVIONICS kaardi-andmeid.

Kui marsruut on sisestatud, kuvatakse ekraanil järgmised andmed:

- Paadi kiirus
- Kaardi skaala
- Sihtpunkt

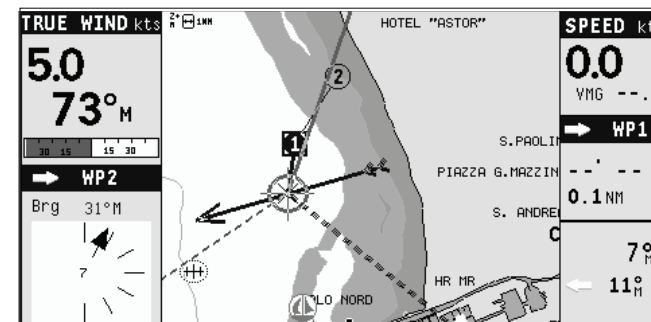
- Distsants sihtkoha teekonnapunkti
- Arvutuslik saabumisaeg sihtkoha teekonnapunkti
- Arvutuslik marsruudi lõpuaeg

Märkus: veesügavuse ja -temperatuuri kuvamiseks peab GEONAV olema ühendatud kajaloodiga.



PURJETAMISAKNAD

Need aknad aktiveeritakse automaatselt kui GPS on fikspunkti saavutanud (FIX OK), tuuleinstrumentidega on ühendus, marsruut on sisestatud ning purjetamisaknad avatud WIN menüüst.



Aknad kuvavad järgmist informatsiooni:

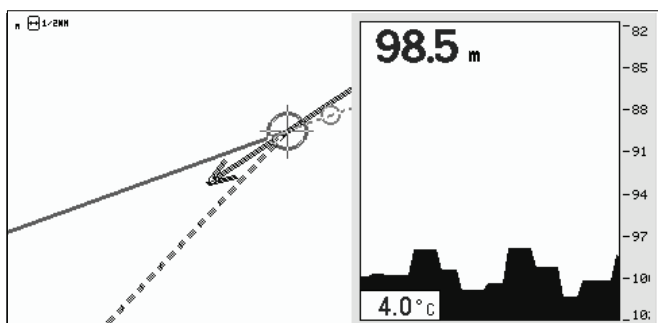
- Paadi kiirus
- VMG (kiirus heaks), osa paadi kiirusest marsruudil
- Variatsioon hetketuulesuunast võrreldes referentssuunaga (värviline tulp)
- Kaardi skaala
- Sihtteekonnapunkt
- Distsants sihtpunkti
- Sihtpunkti jõudmiseni kuluv aeg
- Kurss sihtpunkti
- Pöördenurk

Kui peale sihtpunkti on veel teekonnapunkte sisestatud, näitab aken näilist tuulesuunda järgmisel lõigul. Näiline tuulesuund on esitatud numbritega akna keskel.

Tuule suund on esitatud graafiliselt noolega. Järgmisele lõigule kuvatakse näiline tuulesuund. Lisaks näidatakse kurssi järgmisele teekonnapunktile.

KAJALOODI AKEN

Seda akent on võimalik jälgida juhul, kui GEONAV on ühendatud kajaloodiga ning aktiveeritud WIN menüüs, asendab veesügavuse numbrit (Motor Boating akendes) graafikuga, mis näitab mersäangi. Samuti tuuakse ära veetemperatuur.



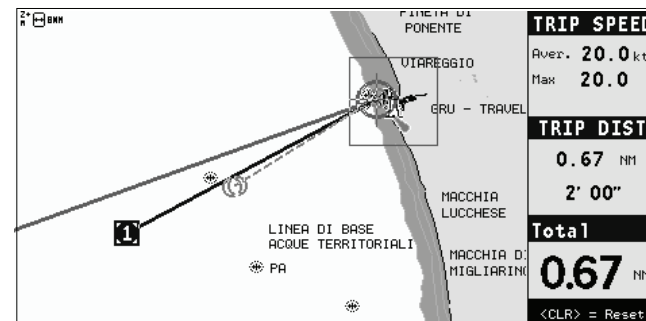
Kui navigeeritakse sügavamates vetes kui kajalood võimaldab jälgida või on paadi kiirus liiga suur, katkestatakse andmete võtt ning number asendatakse “_” sümboliga.

Märkus: Kui peale NMEA 0183 kajaloodi on GEONAV-ga ühendatud ka must kast, siis kajaloodi aken näitab infot, mille allika saab valida SETUP/OTHERS/INPUT.

TEEKONNA AKEN

Teekonna aknas näidatakse järgitava marsruudiga seotud infot, täpsemalt:

- Keskmine kiirus
- Maksimaalne kiirus teekonna algusest
- Teekonna algusest kulunud aeg
- Lõigu distants
- Kogu läbitud vahemaa



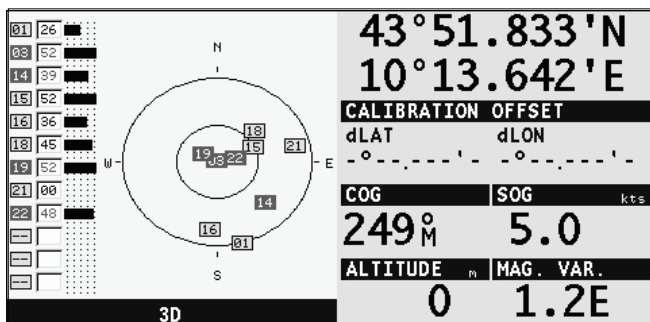
Loendurite nullimiseks (peale kogudistantsi) enne uue teekonna alustamist, vajuta CLR. Kogu distantsi nullimiseks algseadista instrumendi sisemine mälu.

SATELLIIDIAKEN

Käivitamisel näitab satelliidiaken kui palju ja millised satelliidid on GPS vastuvõtja suutnud vastu võtta.

Välimine ring näitab horisonti, sisemine aga 45 kraadist tõusu horisondi suhtes ning keskmine ring viitab haripunktile.

Väiksed kastid numbritega näitavad saadaval olevaid satelliite. Erinevate satelliitide numbrid, kui mõni leitakse, näidatakse kahanevas järjekorras.



Niipea kui satelliit GPS vastuvõtjaga üles võetakse, muutub kast punaseks. Tulbad vasakul iseloomustavad signaali tugevust; mida pikem on tulp, seda tugevam signaal.

Iga tulba vasakul küljel näitavad kaks numbrit signaali/müra suhet.

Lisainfo:

- Päev, kuu, aasta, kohalik või Greenwichi aeg (vaikimisi)
- Paadi asukoht (laiuskraad/pikkuskraad) (või viimane fikseeritud koht, kui GPS otsib alles satelliite).
- Aktiivse satelliidi info (number ja fiks).
- SOG (kiirus), COG (kurss) ja kõrgus merepinnast.
- Asukoha korrigeerimine pikkus- ja laiuskraadile (valik SETUP, CALIBRATION)
- Magnetilise variatsiooni väärtus GPS seadmelt.

Laius- ja pikkuskraadi väärtused paadi positsiooni suhtes kuvatakse kohe kui vähemalt 3 satelliiti on vastu võetud ja 2D fiks (kaks dimensiooni) on saadaval.

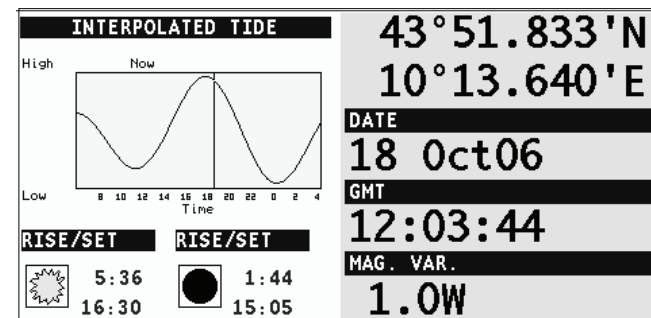
Kõrgus merepinnast on saadaval ainult siis kui 4 satelliiti on vastu võetud ning 3D fiks saavutatud. Niipea kui kehtiv fiks on saadaval, lülitub GEONAV automaatselt navigeerimisrežiimi ning kuvab paadi asukoha parimas võimalikus kaardimastaabis. Aken ekraani alumises osas näitab paadi kurssi ja kiirust.

Satelliidiakna tagasikutsumiseks aktiveeri see GOTO/WIN menüüst ning seejärel vajuta EXIT.

TÕUSU/MÕÖNA INFO AKEN

Kui seadmes on NAVIONICS kaardid hoovuste andmetega, siis see aken näitab järgmist informatsiooni:

- Laius- ja pikkuskraadid paadi asukohas
- Kellaeg ja kuupäev
- Magnetilise variatsiooni väärtus GPS-st
- Koidiku ja loojangu aeg
- Kuu tõusu ja kuu loojumise aeg
- Kuufaas
- Graafik arvutsuliku hoovuse tasemega antud asukohas



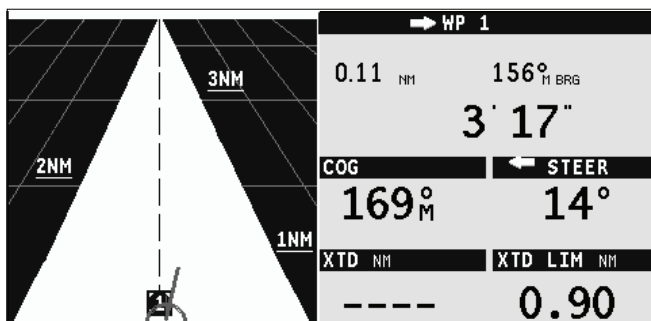
Hoiatus: Erinevalt tõusude ja mõõnade andmetest, mida näeb läbi GOTO funktsiooni, on see graafik ennustuslik. Andmed on saadud kahe lähima keskuse andmete interpoleerimisest.

Samuti võib varieeruda täpsus sõltuvalt ranniku tüübist, vahemaast lähimate jaamadest ning muudest geograafilistest omadustest.

RAJA AKEN

See aken näitab järgmist informatsiooni sihtteepunkti suunas:

- Sihtteepunkti nime
- Kaugust sihtpunktist
- Arvutuslikku aega sihtpunkti jõudmiseks
- Kurssi
- Marsruuti
- Pöördenurka
- XTD (parem/vasak distants planeeritud teekonnast)
- XTD piired (raja laius)



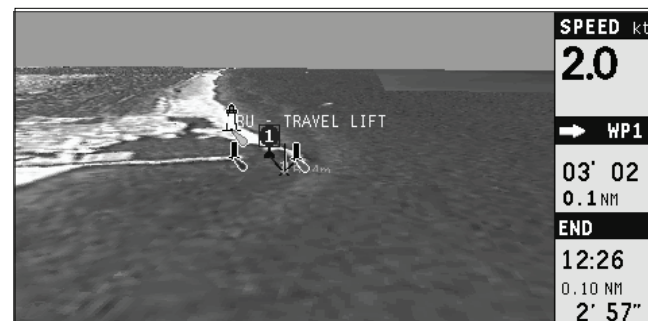
Graafik näitab paadi positsiooni marsruudi suhtes. Kui XTD ületab limiidi, on paadi sümbol näha vasakul või paremal raja serval.

Märkus: See aken on saadaval vaid navigeerimisrežiimis.

3D AKEN

Märkus: See funktsioon on saadaval ainult NAVIONICS Platinum™ mälukaartidel.

See aken lubab kuvada 3D kaardipilti paati ümbritsevast alast.



Aktiveeri 3D navigeerimisaken GOTOWIN menüüst ja vajuta ENTER nuppu. Kasuta juhtkangi vaatenurga liigutamiseks. ZOOM nupp suurendab või vähendab pilti ning KNOB nuppu vaatevälja pööramiseks.

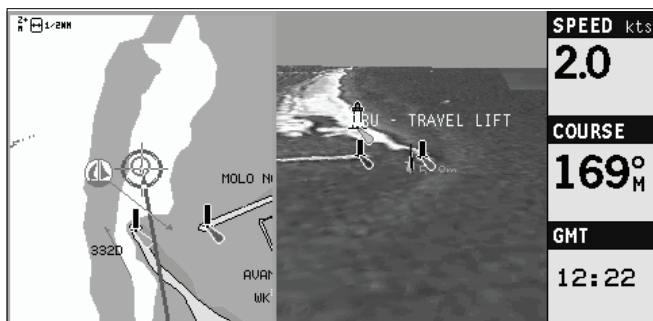
KNOB nupp võimaldab vaatepunkti tõsta ning vaatenurka muuta. Vajuta KNOB nuppu korra või kaks, et nende funktsioonide vahel vahetada.

Detailsuse taseme valimiseks elementide näitamisel ning pildi kvaliteedi valimiseks, vajuta GOTO, et kuvada menüü, vali SETUP, siis 3D WINDOW (3D VAADE) ning redigeeri soovitud valikut.

2D/3D AKEN

Märkus: See funktsioon on saadaval ainult NAVIONICS Platinum™ mälukaartidel.

See aken lubab kuvada üheaegselt standardset kaarti ning 3D kaardipilti paati ümbritsevast alast.



Aktiveeri 2D/3D navigeerimisaken GOTO/WIN menüüst ja vajuta ENTER nuppu. Mõlemad aknad (vasak ja parem) võimaldavad iseseisvat opereerimist. Kui 2D aken on aktiivne ehk ümbritsetud raamiga, on aktiveeritud ka tavalised plotterioperatsioonid (zoom, liikumine, teekonnapunkt ja tähise sisestamine jne).

Aktiivse akna vahetamiseks hoia all EXIT klahvi. Kui 3D aken aktiveerub, siis kasuta juhtkangi vaatevälja liigutamiseks, ZOOM nuppu suurenduseks ning KNOB nuppu vaatevälja pööramiseks.

KNOB nupp võimaldab samuti vaatepunkti tõsta ning vaatenurka muuta. Vajuta KNOB nuppu korra või kaks, et nende funktsioonide vahel vahetada.

Esialgsesse vaatesse naasemiseks vajuta korra EXIT. 2D/3D vaatest väljumiseks vajuta EXIT.

KALALEIDJA AKEN

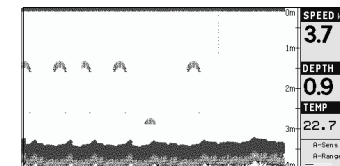
Kalaleidja aken on saadaval juhul kui plotteriga on ühendatud kalaleidja must kast ning see võimaldab kuvada objekte paadi all meres. Seade töötab Sonar tehnoloogiat kasutades, mis mõõdab kõrgsageduslike signaalide kaja. Signaali allikaks on "transducer", mis on paigaldatud paadi kiilu külge suunaga meresängile.

Kaja annab teavet kiilu ja meresängi vahelise distantsi kohta, mere põhja materjalid (muda, kivid jne) ning võimalikest takistustest paadi all.

Seadme poolt töödeldud informatsioon esitatakse graafilisel kujul, kus kaja tugevus on näidatud erinevate värvidega. Sobivalt on võimalik häälestada COLOR LINE (värvid) ja SENSITIVITY (tundlikkus) parameetreid SETUP menüüs.

Standardaken näitab järgmist informatsiooni:

- Paadi kiirus
- Veetemperatuur
- Sügavus
- Merepõhja kaju koos takistustega
- Sügavuse ulatus



Ulatuse valiku režiim (A-ulatus = AUTO, S-ulatus = SHIFT, M-ulatus = MANUAL) ning tundlikkuse seadistamise režiim (A-tundlikkus = AUTO, M-tundlikkus = MANUAL) on näidatud alumises paremas ekraani nurgas.

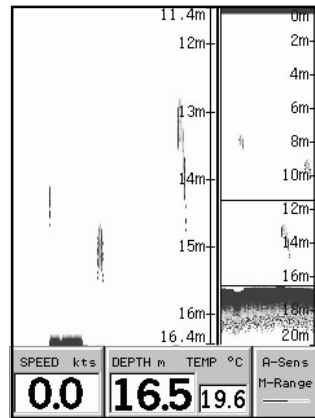
Kui kursor on aktiveeritud (SETUP menüüs), siis näidaakse see ekraanil punasena. Liiguta seda juhtkangi abil objektidele ekraanil, et näha nende sügavust. Kui üks või mõlemad sügavuse häired on aktiveeritud (SETUP menüüs) ilmub häiretulp ekraanile paremale.

Erinevad kalaleidjale iseloomulikud kuvamisrežiimid saab valida SETUP/SONAR FEATURES/DISPLAY MODE.

Võimalikud kuvamisrežiimid on välja toodud järgmiselt:

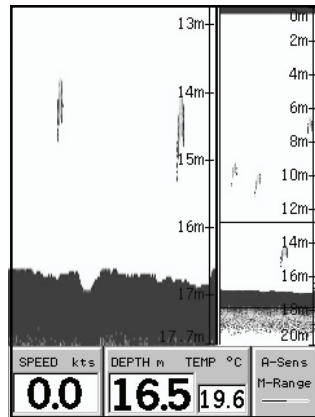
PÕHJA LUKUSTUS

Sel juhul on ekraan vertikaalselt kaheks jagatud. Parem graafik näitab sama, mis NORMAL režiimis, kuid vasak graafik kuvab suurendatuna ala mere põhjast kuni paar meetrit sellest üles poole. Suurendatud ala piirid on paremal graafikul näidatud punasega ning liiguvad automaatselt sügavust järgides. Väga madalas vees ei ole suurendus võimalik ning vasakul graafil infot seetõttu ei uuendata ning vastav sõnum hoiatab kasutajat.



PÕHJASUURENDUS

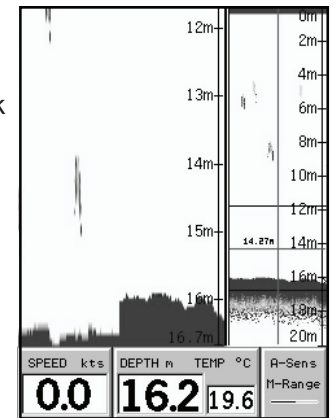
Sama, mis PÕHJA LUKUSTUSE režiim, kuid suurendatud ala ulatub mõnest meetrist allpool merepõhja kuni mõne meetrini selle peal. Väga madalas vees ei ole suurendus võimalik ning vasakul graafil infot seetõttu ei uuendata ning vastav sõnum hoiatab kasutajat.



TÄHISE SUURENDUS

Sama, mis eelmine režiim, kuid ekraani paremal pool näidatakse manuaalset kursorit punasena. Kasutades juhtkangi saab kursorit liigutada: vasak ekraani pool näitab kursori poolt ümbritsetud ala suurendatuna. Suurenduse laius sõltub sügavusest.

Väga madalas vees ei ole suurendus võimalik ning vasakul graafil infot seetõttu ei uuendata ning vastav sõnum hoiatab kasutajat.

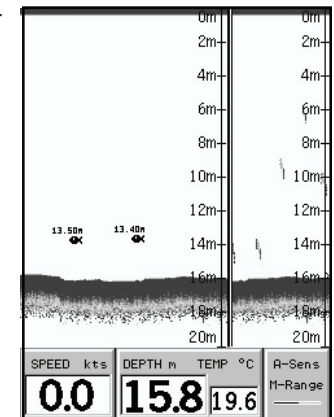


SÜMBOLIVAADE

Sel juhul on ekraan kaheks jaotatud, mõlemad näitavad sama merepõhja ala ühesuguse suurendusega. Vaade paremal küljel on sama standardvaatega, kuid vasak pool näitab kaja kiilu ja merepõhja vahel. Kasutatakse kalasümbolit. Sümboli suurus sõltub kaja signaali tugevusest.

Kõikides režiimides on võimalik sügavuse ulatust automaatselt (kui see on seatud AUTO peale SETUP menüüs) või manuaalselt reguleerida; vajutades ZOOM nuppu pakub avanenud aken võimalust ülemise ja alumise piirväärtuse sisestamiseks.

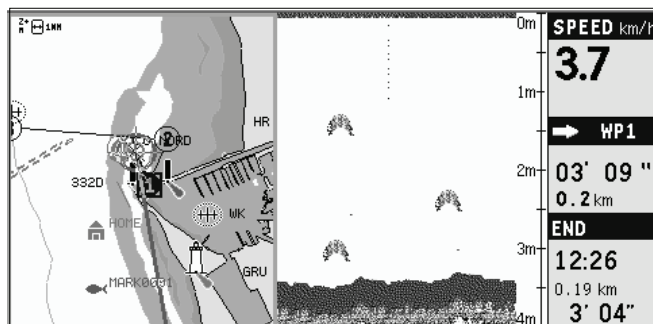
Kui valik on automaatse peal, reguleeritakse ulatust automaatselt ning merepõhi on alati ekraani alumises osas.



Kõigis režiimides on kalaleidja tundlikkust võimalik SETUP menüü kõrval reguleerida ka KNOB nupu keeramisega. Kui reguleerimise aken ilmub, sisesta soovitud väärtus ning kinnita ENTER klahviga või katkesta CLR.

2D/FF AKEN

See aken näitab üheaegselt 2D reziimis kaarti vasakul pool ning kalaleidja normaalvaadet ekraani paremal pool.



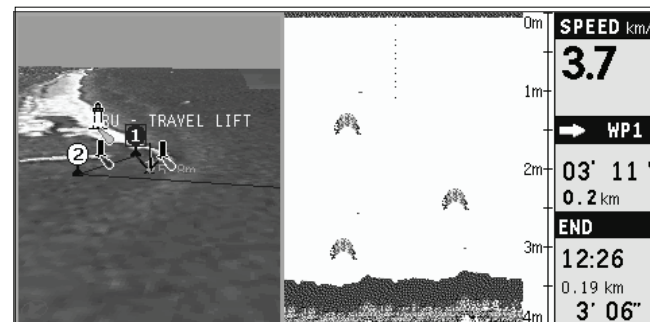
Aknad ekraani paremas ääres näitavad aktiivse vaate kohta olulisi parameetreid; marsruudi andmeid näidatakse kui kaart on aktiivne, sügavuse andmeid näidatakse ku kalaleidja aken on aktiivne.

Roheline raam märgib aktiivset vaadet. Hoia all EXIT nuppu, et vaadete vahel lülituda.

Kui kalaleidja aken on aktiivne, vajuta GOTO kalaleidja seadistamise menüüse sisenemiseks. Sama nupp aga teostab GOTO operatsiooni kui seda all hoida aktiivse 2D kaardi akna korral.

3D/FF AKEN

See aken näitab üheaegselt 3D reziimis kaarti vasakul pool ning kalaleidja normaalvaadet ekraani paremal pool.



Aknad ekraani paremas ääres näitavad aktiivse vaate kohta olulisi parameetreid; marsruudi andmeid näidatakse kui kaart on aktiivne, sügavuse andmeid näidatakse ku kalaleidja aken on aktiivne.

Roheline raam märgib aktiivset vaadet. Hoia all EXIT nuppu, et vaadete vahel lülituda.

Kui kalaleidja aken on aktiivne, vajuta GOTO kalaleidja seadistamise menüüse sisenemiseks. Sama nupp aga teostab GOTO operatsiooni kui seda all hoida aktiivse 3D kaardi akna korral.

PEAMENÜÜ

Menüütulp, mis ilmub GOTO nupu vajutamisel, lubab valida järgmisi valikuid:

ROUTE: Teekonna kustutamine, pööramine, salvestamine, tagastikutsumine ning teekonna info kuvamine.

TRACK: Trajektoori funktsiooni aktiveerimiseks/deaktiveerimiseks ning salvestamiseks, tagasikutsumiseks või raja kustutamiseks mõeldud valik.

MARKER: Tähiste kustutamine, värvi valik, koguse kuvamine, salvestamine ja tagasikutsumine.

GOTO PORT: Valitud sadamasse teekonna planeerimine.

GOTO NEAREST: Lähima sadamateeninduse suunas teekonna planeerimine.

SETUP: Plotteri seadete aktiveerimine/deaktiveerimine.

GOTO LAT/LON: Teada geograafilise positsiooni suunas teekonna planeerimine.

GOTO ULATUS/KURSS: Marsruudi planeerimine mingis ulatuses või kohta, mille kurss on näidatud.

WIN: Näidatava akna valimiseks. Erista soovitud aken KNOB nupuga, ning vajuta selle ikoonile ENTER nupuga.

MÄRKUS: Enamik menüüvalikuid näitavad mitmeid alammenüüsid. Kasuta juhtkangi ühest menüüst teise liikumisel ning vajuta ENTER valiku tegemiseks.

MARSRUUT

MARSRUUDI MUUTMINE (Kursorireziim)

Teekonnapunkti loomine

Kasutades juhtkangi, liiguta kursor soovitud asukohta ning vajuta ENTER nuppu et teekonnapunkt sisestada.

Tulevaste teekonnapunktide sisestamiseks liiguta kursorit ning vajuta ENTER. Uus teekonnapunkt lisatakse marsruuti.

Iga marsruudi kohta saab lisada kuni 99 teekonnapunkti kasutades GOTO funktsiooni.

Viimase teekonnapunkti kustutamine

Vajuta CLR. Kui viimane teekonnapunkt on ekraanilt väljas, kuvatakse sõnum "DELETE WP? ENTER = YES".

Vajuta ENTER teekonnapunkti kustutamiseks.

Teekonnapunkti kustutamine

Kasuta juhtkangi kursori liigutamiseks. Aseta see teekonnapunktile ning vajuta CLR.

Marsruudi kõigi teekonnapunktide kustutamine

Vajuta korduvalt CLR nuppu kuni "NO WP PRESENT" sõnum ekraanile ilmub.

Teekonnapunkti asukoha muutmine

Aseta teekonnapunkt täpselt liigutatava teekonnapunkti kohale ja vajuta ENTER selle kinni püüdmiseks. Seejärel liiguta teekonnapunkt juhtkangi abil soovitud uude asukohta ning vajuta kinnitamiseks uuesti ENTER.

Marsruuti uue teekonnapunkti lisamine

Aseta kursor ekraanil täpselt marsruudi kohale ning vajuta ENTER, et lõik kinni püüda.

Kui lõik on aktiveeritud, näidatakse seda paksema joonega. Aken näitab samuti selekteeritud lõiku. Liiguta manuaalne kursor soovitud uude asukohta, sisesta uus teekonnapunkt ja vajuta ENTER.

MARSRUUDI REDIGEERIMINE (Navigeerimisrežiim)

Kui käsikursor on ekraanil, vajuta EXIT nupp navigeerimisrežiimi sisenemiseks.

Sihtteekonnepunkti muutmine

Kasuta "Route to a waypoint" (marsruut teekonnepunktini) funktsiooni.

Hoiatus: Marsruuti muudetakse ning uus sihtteekonnepunkt, mis on valitud, saab olema esimene teekonnepunkt.

Kõikide teekonnepunktide kustutamine

Vajuta CLR nupp, et aktiveerida "DELETE ROUTE? ENTER = YES" sõnum. Vajuta seejärel ENTER nupp kustutamiseoperatsiooni kinnitamiseks või mistahes muud nupp, et väljuda.

FUNKTSIOONID MARSRUUDI MENÜÜS

Marsruudi info

Info kuvatakse kahel lehel; esimene näitab üldist informatsiooni, samas teine aga geograafilisi koordinaate kõikide teekonnepunktide kohta. Vajuta GOTO nupp menüütulba kuvamiseks, vali ROUTE.

Aken näitab järgmist informatsiooni:

WP NAME.: Teekonnepunkti nimi

DISTANCE: Vahekaugus teekonna algusest kuni praeguse teekonnepunktini.

TIME: Teekonna algusest kulunud aeg.

FUEL LITERS: Ennustatav kütusekulu (liitrites)

BRG: Kurss eelmisest teekonnepunktist praegusesse teekonnepunkti.

POSITION: Teekonnepunkti koordinaadid

Teekonnepunkti saabumise aeg ning kütusekulu kuvatakse juhul kui eeldatav kiirus ning kütusekulu määrad on eelnevalt sisestatud.

Kasuta juhtkangi liikumiseks järgmisele lehele või EXIT väljumiseks.

L/L	Setup	Port	Near	Win	Route	Track	Marker	R&B
Reverse		Recall			Save All	Delete All		
WP Name	Distance km		Time		Fuel GAL	BRG Mag	Lat/Long	
WAYPNT1	0.2	0.2	1'11"	1'11"	0	156°	043°51.726N 010°14.049E	
WAYPNT2	0.3	0.5	1'35"	2'46"	0	20°	043°51.861N 010°14.120E	
WAYPNT3	0.9	1.3	5'06"	7'52"	0	273°	043°51.894N 010°13.485E	
WAYPNT4	2.1	3.4	12'18"	20'10"	0	352°	043°52.993N 010°13.290E	
WAYPNT5	3.8	7.2	22'52"	43'02"	0	269°	043°52.990N 010°10.433E	
WAYPNT6	6.1	13.3	36'53"	1h19'	0	327°	043°55.799N 010° 7.984E	
WAYPNT7	19.2	32.5	1h54'	3h14'	1	293°	044° 0.007N 009°54.897E	
Speed...			010.0 km/h		Fuel...		001.0 G/H	

Kiiruse ja kütusekulu andmete sisestamine

Neid andmeid kasutatakse kalkuleerimaks väärtusi, mida näidatakse ROUTE aknas.

Vajuta GOTO nupp menüü kuvamiseks, vali ROUTE ja SET SPEED ning vajuta ENTER liikumaks andmesisestuse akendele. Kasuta juhtkangi väärtuste sisestamiseks ning kinnita.

Marsruudi salvestamine mälukaartile

Vajuta GOTO nupp menüü kuvamiseks, vali ROUTE, CURRENT, SAVE ALL ning vajuta ENTER. Kasuta juhtkangi vaikenime muutmiseks ning ENTER, et operatsioon kinnitada.

Sõnum (ROUTE STORED) annab kinnituse, et marsruut on korrektselt salvestatud. Kui see on tehtud, siis marsruut kaob ekraanilt.

Marsruudi tagasikutsumine mälukaardilt

Vajuta GOTO nupp menüü kuvamiseks, vali ROUTE, RECALL ja vajuta ENTER, et avada marsruutide kataloog; vali soovitud marsruut juhtkangi abil ja vajuta kinnitamiseks ENTER, või EXIT et väljuda.

Tagasikutsumatud marsruut kuvatakse ekraanile, Autozoom funktsioon automaatselt aktiveerituna ning aken lubab valida sihtteekonnepunkti.

Marsruudi kustutamine

Kuvatava marsruudi kustutamiseks vajuta GOTO, et kuvada menüü. Vali seejärel ROUTE, DELETE ALL ning vajuta kinnituseks ENTER.

Kataloog annab nimekirja CompactFlash™ mälukaardile salvestatud marsruutidest.. CURRENT (aktiivne) märges viitab aktiivsele marsruudile.

Vali juhtkangi abil kustutamisele minev marsruut ning vajuta ENTER. Aktiivset marsruuti saab ka navigeerimisrežiimis kustutada. Selleks tuleb all hoida CLR klahvi.

Marsruudi ümber pööramine

Vajuta GOTO menüü avamiseks, vali ROUTE, REVERSE.

Teekonnapunktide järjekord pööratakse automaatselt ümber, lubades navigeerimist vastupidises suunas.

Marsruut teekonnapunktini

Vajuta GOTO, vali menüüst ROUTE ning liiguta kursorit teekonnapunktide nimekirjas juhtkangi abil. Vajuta ENTER ja vali sihtpunkt juhtkangi abil. Vajuta kinnitamiseks ENTER või EXIT, et väljuda.

Ajal mil GEONAV arvutab marsruuti, muutub valitud teekonnapunkt esimeseks marsruudis, samas kui eelmised teekonnapunktid kustutatakse. Funktsioon töötab ainult navigeerimisrežiimis.

TRAJEKTOOR

Trajektoori funktsioon võimaldab salvestada paadi poolt tegelikult läbitud trajektoori. Funktsiooni võib aktiveerida ja disaktiveerida navigeerimise jooksul korduvalt.

Trajektoori alustamine

Aktiveerimiseks vajuta GOTO nuppu ning menüütulbast vali TRACK, START ja vajuta ENTER selle kinnitamiseks. Väike ring paadi asukohas kaardil viitab trajektoori alguspunktile.

L/L	Setup	Port	Near	Win	Route	Track	Marker	R&B
Recall		Save All		Stop		Delete All		
----	NAME	DATE		DURAT.		LENGTH		
■	TRK00001	130ct06	12:24:24	--:--:--		0.00 km		
■	TRK00002	130ct06	12:24:50	--:--:--		47.41 km		
■	TRK00003	180ct06	09:22:32	00:00:21		12.65 km		
■	TRK00004	180ct06	09:22:32	00:00:21		52.36 km		
■	TRK00005	-----	--:--:--	--:--:--		0.00 km		
■	TRK00006	-----	--:--:--	--:--:--		0.00 km		
■	TRK00007	-----	--:--:--	--:--:--		0.00 km		
■	TRK00008	-----	--:--:--	--:--:--		0.00 km		
MEMORY USED		11 %		NUM. TRACK		14		
Set Track Density		Auto		Distance 0.51		Time 00' 01"		

Trajektoori peatamine

Trajektoori funktsiooni peatamiseks vajuta GOTO, menüüst vali TRACK, STOP ja kinnitamiseks vajuta ENTER.

Trajektoori salvestamine CompactFlash™ mälukaardile

Vajuta GOTO ja avanenud menüüst vali TRACK, SAVE ALL ja vajuta ENTER. Kasuta juhtkangi vaikenime muutmiseks ning taaskord ENTER, et operatsioon kinnitada.

Sõnum kinnitab, et trajektoor on korrektselt salvestatud, peale seda kaob trajektoor ekraanilt. Iga kord kui trajektoor salvestatakse mälukaardile, puhastatakse plotteri oma mälu ja kasutatud mälumahu indikaator Track menüüs näitab 0%.

Trajektoori tagasikutsumine mälukaardilt

Vajuta GOTO ning avanenud menüütlbast vali TRACK, RECALL ning trajektoorede kataloogi avamiseks vajuta ENTER. Vali soovitud trajektoor, vajuta kinnitamiseks ENTER või väljumiseks EXIT nuppu.

Trajektoori kustutamine

Kuvatava trajektoori kustutamiseks vajuta GOTO nuppu, et avada peamenüü. Vali TRACK, DELETE ALL ja vajuta kinnitamiseks ENTER.

Mälukaardilt kustutamiseks vajuta GOTO, vali TRACK, RECALL. Kataloog anab nimekirja trajektooridest, mis on mälukaardile salvestatud. Vali trajektoor juhtkangiga ning vajuta kustutamiseks CLR.

Trajektoori värvi omistamine

Trajektoori värvi saab valida menüüst.

L/L	Setup	Port	Near	Win	Route	Track	Marker	R&B
Recall		Save All		Start		Delete All		
----	NAME		DATE				LENGTH	
█	TRK00001		12Oct06	11:43:03	0	█	12	0.00 NM
MEMORY USED		0 %		NUM. TRACK		1		
Set Track Density Auto		Distance 0.51		Time 00'01"				

Vajuta GOTO, vali TRACK ning väike värvitud kast. Menüü näitab saadaval olevaid värve; vali soovitud värv juhtkangi abil. Kinnitamiseks vajuta ENTER. Valitud värv salvestatakse trajektoori juurde.

Trajektoori lõigu andmete kuvamine ja muutmine

Aseta kursor trajektoori lõigule. Aken näitab navigatsioonandmeid selles positsioonis.

- Salvestamise aeg
- Salvestamise kuupäev

- Veesügavus
- Veetemperatuur

Sügavuse andmed tuuakse ära vaid võimaluse korral.

Kursori asetamine lõigu alguspunkti võimaldab muuta lõigu nime, näidata keskmist/maksimaalset kiirust, sõidu pikkust/aega, lõik kustutada või selle värvi muuta.

Kui menüü avaneb, vajuta ENTER ning vali juhtkangiga soovitud valik ning vajuta taas ENTER selle muutmiseks.

Marsruut trajektoori lõigule

Vajuta GOTO ning vali TRACK. Näidatakse infot lõikude kohta.

Nimekirja saab sorteerida juhtkangi abil valides sorteerimise kriteeriumi ning vajutades ENTER. Vali juhtkangiga sihiks olev lõik ning vajuta ENTER.

GEONAV asetab kursori valitud lõigu algusesse, vajuta ENTER sinna teekonnapunkti sisestamiseks või hoida klahvi all kuni sisestatakse tähis.

Trajektoori tiheduse seadistamine

Vajuta GOTO ning vali TRACK ning aseta kursor viimasele trajektoori lõigule. Liiguta valikut allapoole, et avada trajektoori punktide salvestamise tihedust ajaintervalli või distantsi järgi.

Automaatne trajektoor

Kui ühtegi trajektoori ei ole kasutaja poolt aktiveeritud, võimaldab automaatne trajektoori funktsioon siiski trajektoori salvestada. Sel puhul kasutatakse kasutaja poolt määratud vaikeseadeid värvi ja joonetüübi kohta.

Automaatse trajektoori salvestamiseks vajuta GOTO, vali TRACK ja SAVE ALL. Vaikenime muutmiseks kasuta juhtkangi.

Märkus: Trajektoori alguse sümbolit automaatsel trajektoorigil ei näidata.

TÄHIS

Tähiseid kasutatakse märkimaks huvipunkte millele saab lisada nimed ja sümbolid.

Kui tähis sisestatakse, siis jätab plotter meelde ka kuupäeva, aja ning sealse veesügavuse ja -temperatuuri. Seda informatsiooni saab näha GOTO MARKER menüüst.

Märkus: Tähiste nimed kuvatakse alates kaardiulatuses 32 NM.

KURSORIREZIIM

Tähise sisestamine

Liiguta kursor soovitud asukohta ning hoi seal ENTER nuppu all vähemalt 2 sekundit. Aken näitab automaatselt sümbolit ja nime, mis sellele tähisele on omistatud.



Kasuta juhtkangi tähise sümboli muutmiseks (saadaval on 8 sümbolit) või nime muutmiseks (max. 8 tähte) sõltuvalt tähise tüübist, mida salvestada soovid (näiteks kalastuspunktid, vrakid, kivid jne). Vajuta ENTER sisestuse kinnitamiseks.

Märkus: Kursorit on võimalik soovitud asukohta liigutada ka kasutades suuremat osa GOTO funktsioonidest.

Tähise nime/sümboli/värvi muutmise

Aseta kursor tähisele ning vajuta ENTER; aken näitab tähisele varem osutatud sümbolit, värvi ja nime. Kasuta juhtkangi ja vajadusel -ZOOM+ nuppu, et tähise nime, värvi ja sümbolit muuta. Vajuta ENTER, et kinnitada.

Tähise kustutamine

Aseta kursor tähisele ja vajuta CLR.

NAVIGEERIMISREZIIM

Tähise sisestamine

Vajuta ENTER, et sisestada tähis paadi asukohta. Aken näitab tähisele automaatselt omistatud nime, värvi ja sümbolit; nende muutmiseks kasuta juhtkangi ja vajadusel -ZOOM+ nuppu, nagu ka kursorireziimis. ENTER kinnitab sisestuse.

Teekond tähisele

Vajuta GOTO ning vali menüüst MARKER. Kuvatakse kataloog, mis näitab tähiste nimekirja koos igaühe sümboli, nime ning sisestuskuupäeva ja ajaga. Lisaks võimaluse korral meresügavuse ja temperatuuri väärtused, mis sisestamise hetkel tuvastati.

L/L	Setup	Port	Near	Win	Route	Track	Marker	R&B
Recall		Save All			Delete All			
NAME	DATE	LATITUDE	LONGITUDE	DEPTH	TEMP.			
HOME	18Oct06 12:23	43°51.597 N	10°13.836 E	----	---			
MARK0001	18Oct06 12:23	43°51.429 N	10°13.836 E	----	---			
MARK0002	18Oct06 12:22	43°51.288 N	10°13.679 E	----	---			
Used		3	Available		2997			

Allpool näidatakse sisestatud tähiste arvu ja numbrit, palju neid veel on võimalik sisestada. Kasutades juhtkangi, vali soovitud tähis ning vajuta ENTER.

Kui soovitud tähis on valitud, sisestab GEONAV teekonnapunkti tähise asukohta ning lisab uue lõigu marsruudile (kui ühtegi marsruuti pole saadaval, ühendatakse uus teekonnapunkt paadi asukohaga). Vajuta EXIT nuppu naasemaks navigeerimisreziimi ning Autozoom aktiveeritakse automaatselt.

Märkus: Üksiku markeri kustutamiseks vali see GOTO MARKER nimekirjast ning vajuta CLR.

FUNKTSIOONID TÄHISTE MENÜÜS

Mitme tähise salvestamine CompactFlash™ mälukaardile

Vajuta GOTO nuppu ning menüüst vali MARKER, CURRENT, SAVE ALL ning vajuta ENTER. Kasuta juhtkangi vaikenime muutmiseks ning vajuta ENTER. Sõnum näitab, et tähised on korrektselt salvestatud ning need kaovad ekraanilt.

L/L	Setup	Port	Near	Win	Route	Track	Marker	R&B
	Recall			Save All		Delete All		
A			1 Jan 80		00:00:00			
AA			1 Jan 80		00:00:00			
MRKGRP01			19 Oct 06		11:07:16			
MRKGRP02								

Iga kord kui komplekt tähiseid CompactFlash™ mälukaardile salvestatakse, puhastatakse plotteri sisemine mälumaht ning peale seda on võimalik kasutada maksimaalset arvu tähiste salvestamiseks.

Komplekti tähiste tagasikutsumine CompactFlash™ mälukaardilt

Vajuta GOTO nuppu menüü kuvamiseks, vali MARKER, RECALL ning vajuta tähiste kataloogi avamiseks ENTER nuppu. Vali soovitud tähistekomplekt ning vajuta ENTER välju EXIT nupuga.

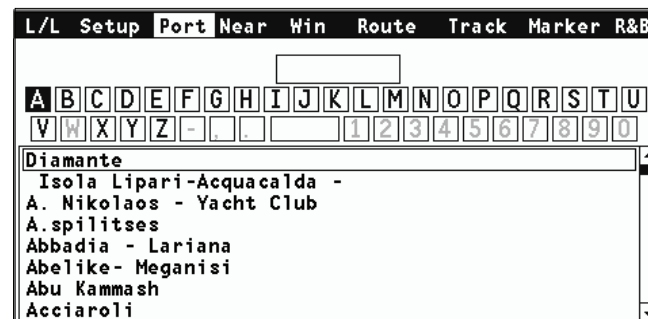
Tähiste kustutamine

Komplekti tähiste kustutamiseks vajuta GOTO ja avanenud menüüst MARKER, DELETE ALL ning vajuta kinnitamiseks ENTER.

Komplekti tähiste kustutamiseks mälukaardilt, vajuta GOTO, vali MARKER ning RECALL. Ekraanile kuvatakse kataloog mälukaardile salvestatud tähistega. Vali grupp juhtkangi abil ning kinnita operatsioon CLR klahviga.

GOTO SADAM

Vajuta GOTO nuppu ja vali PORT juhtkangi abil.



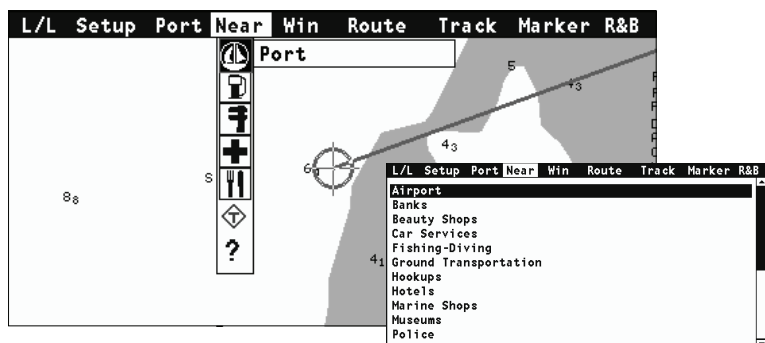
Avanenud nimekiri näitab viimased valitud sadamad. Vali soovitud sadam juhtkangiga või kirjuta sadama nimi tähestikulisel klaviatuuril. Kui ekraanile ilmub soovitud sadama nimi, tähista see juhtkangiga ning vajuta ENTER.

Kui soovitud sadam on valitud, sisestab GEONAV sadama asukohta teekonnapunkti ning loob lõigu olemasolevasse marsruuti (kui ühtegi marsruuti ei ole saadaval, ühendatakse uus teekonnapunkt paadi asukohaga). Vajuta EXIT nuppu naasemaks navigeerimisrežiimi ning Autozoom funktsioon aktiveerimiseks.

GOTO LÄHIMASSE

Märkus: See valik on saadaval ainult NAVIONICS kaardimoodulitega, millele on talletatud PORT Services võimalused. See võimaldab leida ja suunduda lähimasse sadamasse, millest võib leida soovitud teeninduse.

Vajuta GOTO nuppu, vali juhtkangiga NEAR, võta soovitud teenindus ning vajuta ENTER kinnitamiseks või EXIT katkestamiseks.



GEONAV näitab kolme lähimat sihtkohta paadi asukoha suhtes (kui navigeerimisrežiimis), või kursori positsioonile (kui kursori režiimis) ja ning vaikevalikuna valib automaatselt neist kõige lähema (vilkuv).

Vali üks sadam korranga kasutades juhtkangi; avanenud aken näitab kaugust ja saabumisaega (arvutuslik paadi kiirusega). Vajuta ENTER, et valik kinnitada. GEONAV sisestab teekonnapunkti valitud sadamasse, kustutab automaatselt aktiivse marsruudi (kui navigeerimisrežiimis) või lisab teekonnapunkti aktiivsesse marsruuti (kui kursori režiimis), naaseb seejärel navigeerimisrežiimi ning aktiveerib Autozoom funktsiooni.

Peale spetsiifiliste illustratsioonil näidatud teenuste on saadaval ka üldisemad teenused. Need hõlmavad lisateenuseid (nagu hotellid, restoranid, lennujaamad, poed jne.), mida selle funktsiooniga on võimalik otsida ja kasutada.

Tõusu/mööna või hoovuste ennustus lähimas vaatlusjaamas

Märkus: See funktsioon on saadaval ainult NAVIONICS mälukaartidel, millele on salvestatud tõusude, möönade ja hoovuste andmed.

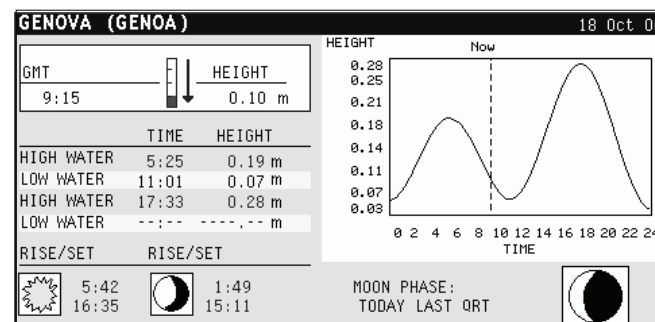
See funktsioon võimaldab 24 tunni vahemikus kuvada tõusude/möönade taset, hoovuse kiirust ja suunda vaatlusjaama läheduses. Kui tõusu/mööna info hinnangulised andmed Tide Info aknas on kaudsed, siis ennustus on palju täpsem, sest tuleb otse vaatlusjaamadest.

Vajuta GOTO, vali NEAR kasutades juhtkangi. Vali Tides või Currents teenus ning vajuta kinnitamiseks ENTER. GEONAV lubab valida ühe kolmest lähimast jaamast. Kasuta juhtkangi, et jaam valida ning kinnita ENTER nupuga.

Aken näitab järgmist informatsiooni:

Tõusu/mööna jaam

- Jaama nimi
- Ennustuse kuupäev
- Aeg ja kõrgus sõltuvalt kursori positsioonist graafikul
- Aeg ja kõrgus kõrg/madalveel
- Päikesetõusu ja loojangu aeg
- Kuu tõusu ja loojumise aeg
- Kuufaas
- Tõusu/mööna taseme graafik (24 tundi)

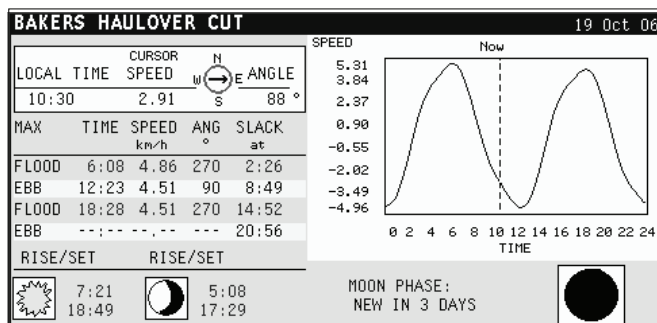


Hoovuse jaam

- Jaama nimi
- Ennustuse kuupäev
- Aeg, kiirus ja suund sõltuvalt kursori positsioonist graafikul
- Aeg, kiirus, suund ja lõtkuaeg päevastel tulvadel ja mõnadel
- Päikesetõusu ja loojangu aeg
- Kuu tõusu ja loojumise aeg
- Kuufaas
- Tõusu/mõõna taseme graafik (24 tundi)

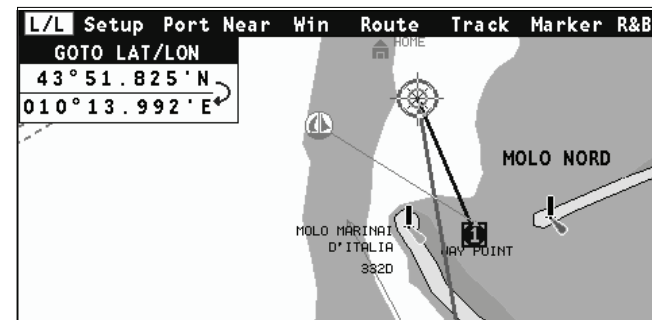
Mõlemal ülemisel juhul on vaikekuupäevaks tänane kuupäev. Teise kuupäeva saab sisestada ENTER või -ZOOM+ nupuga.

Märkus: Samale informatsioonile pääseb ligi asetades käsikursori Tides or Currents jaamale vastavale ikoonile ning vajutades kinnitamiseks ENTER.



GOTO LAT/LON

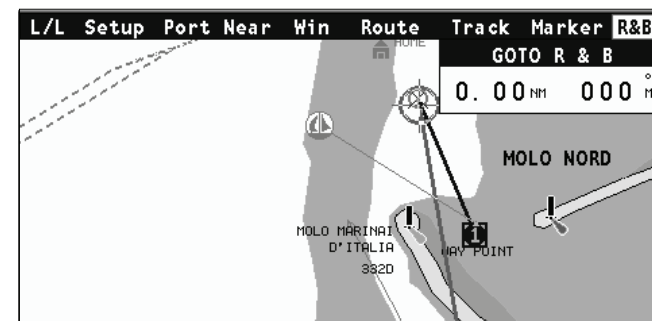
Vajuta GOTO nuppu ning vali L/L kasutades juhtkangi. Sisesta juhtkangiga soovitud geograafilised koordinaadid ning kinnita sisestatud numbrid.



GEONAV liigutab käsikursori valitud asukohta, lubades tähise või teekonnapunkti sisestamist sellesse positsiooni. Vajuta ENTER teekonnapunkti sisestamiseks või hõia ENTER klahvi all tähise sisestamiseks.

GOTO ULATUS/KURSS

Vajuta GOTO nuppu ning vali R&B kasutades juhtkangi. Sisesta juhtkangiga soovitud ulatuse ja kursi väärtused ning kinnita sisestatud numbrid.



GEONAV liigutab käsikursori valitud asukohta, lubades tähise või teekonnapunkti sisestamist sellesse positsiooni. Vajuta ENTER teekonnapunkti sisestamiseks või hõia ENTER klahvi all tähise sisestamiseks.

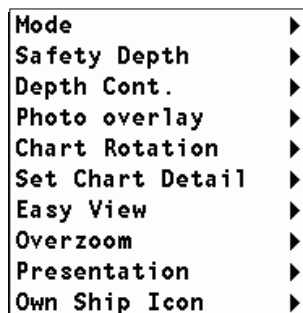
SEADISTAMINE

SETUP menüü võimaldab olemasolevaid valikuid seadistada. Menüüsse sisenemiseks vajuta GOTO nuppu, vali SETUP kasutades juhtkangi ning valikute nimekiril ilmub ekraanile.

Menüü valikud on grupeeritud kuueks. Neid juhtkangiga valides võib näha saadaval olevaid alamvalikuid. Vajuta ENTER alammenüüsse sisenemiseks. Tagasi liikumiseks kasuta EXIT nuppu.

EKRAAN

- **Reziim** (Hele, Päev, Öö) Valib sobivad värvid ümbruse heleduse järgi.
- **Ohutu sügavus** (OFF/2m/5m/10m/20m) Võimaldab näidata piirkondi, mis vastavad ohutu sügavuse limiidile.
- **Sügavuskontuurid** (ALL/5m/10m/20m) Valib sügavuse kontuuride ilme.
- **Foto vaade** (LAND/FULL/OFF) Valib satelliit-fotode kihi kaartide peale; ainult maismaa, kõik või disaktiveeritud.
- **Kaardi pööramine** (ON/OFF) Lülitab kaardi pööramise funktsiooni sisse või välja.
- **Seadista kaardi detailsus** (STD/USER/ALL) Valib kaardi detailid kuvamiseks. Võimalik on valida üks kahest võimalikust valikust (STD - standard vaateseades või ALL - kõik detailid). Valides USER, lülitatakse sisse või välja üksikud ühikud.
- **Easy View** (ON/OFF) Võimaldab/lülitab välja kaardi suurendamise.
- **Overzoom** (ülesuurendus) (ON/OFF)
- **Esitusviis** (INTER./US) Valib sümbolite ja värvide esitusviisi.
- **Oma paadi ikoon** Valib paadi asukohta tähistava ekraaniikooni.



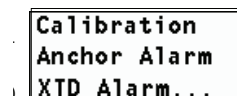
3D VAADE

- **Nimed** (ON/OFF) Lubab/keelab nimed 3D vaates.
- **Navigatsiooniabid** (ON/OFF)
- **Fotod** (ON/OFF) Valib tekstuuri 3D vaates, võib valida lihtsa maastiku või satelliitfotode vahel.



NAVIGATSIOON

- **Kalibreerimine** (ON/OFF) Kalibreerib paadi asukohta GPS-lt saadud andmete põhjal.
- **Ankrualarm** (OFF/15m/30m/50m) Lubab/keelab alarmi, seab distantsiulatuse ankru alarmile.
- **XTD alarm** (ON/OFF) Marsruudist kõrvale kaldumise piiride seadmine.



ÜHIKUD ja KEEL

- Määra kellaeg (LOCAL/GMT) sisestab kohaliku või GMT aja.
- Pikkusühikud (NAUT/METR/STAT)
- Sügavusühikud (M/FT/FA)
- Temperatuuriühikud (°C/°F)
- Kurss (TRUE/MAG) Tegelik või magnetiline reziim kõigile kurssidele.
- Keel (EN/FR/ES/DE/DK/IT/SV/NL/SU/NO/GR)



MUU

- **GPS (INT/EXT)** Valib sisemise või välimise GPS seadme, või sisseehitatud GPS seadme WAAS/EGNOS differentsiaalsatelliitide vastuvõtmisega.
- **Sisend** Valib sügavuse ja veetemperatuuri andmete allika. Vali NMEA, et näha andmeid väliselt kajaloodilt läbi NMEA 0183; vali FF nägemaks andmeid mustast kastist (lisaseade).
- **Kaardi info** Kui ON, näitab aken kataloogi kaartidest, mis mälumoodulile salvestatud. Vali üks neis juhtkangi abil ning vajuta ENTER info kuvamiseks. EXIT väljub.
- **Tervitussõnum (ON/OFF)**

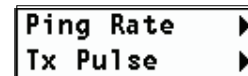


KALALEIDJA SEADISTUS

Kui Sonar funktsiooni aken on lahti, vajuta GOTO, et pääseda ülekandeparameetrite seadistuse aknasse.

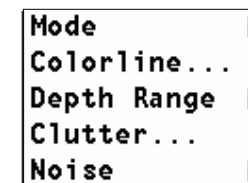
KALALEIDJA - SONAR OMADUSED

- **Ping (AUTO/MANUAL)** Määrab skaneerimiskiiruse. MANUAL režiimis saab sageduse käsitsi määrata.
- **TX Pulss (AUTO/MANUAL)** Seadistab pulsiparameetri.
- **Ping sagedus** Määrab pulsiülekande sageduse (0 kuni 255) sadades sekundites.
- **TX seaded/Pulsi pikkus** Seadistab skaneerimispulsi pikkuse kui TX Pulss valik on manuaalse peal.
- **TX seaded/Töotsükkel** Seadistab töotsükli pikkuse. Need seadistused on kogenud kasutajatele.



KALALEIDJA - SEADISTUS

- **Reziim (AUTO/MANUAL)** Vali tööreziim; soovitatav on automaatne, kuid kogenutele sobib ka manuaalne seadistus.
- **Värvijoon** Määrab kahe lähestikku asuva värvi ülemineku. Mida suurem väärtus, seda tihedam varjund.
- **Sügavuse ulatus (AUTO/SHIFT/MANUAL)** Automaatses režiimis kuvatakse merepõhi alati ekraani alumises servas, manuaalses režiimis saab põhja kõrguse fikseerida ning "shift" režiimis kasutatakse automaatset ulatust, mis muutub sügavusest sõltuvat.



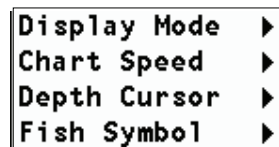
- **Tundlikkus** Seadistab skänneri tundlikkuse ulatuse (0 kuni 225). Kõrgem tundlikkus annab rohkem detaile, kuid suurendab võimalust, et mõni segaja muudab pilti.
- **Ülemine piir** Seab ülemise piiri väärtuse sõltuvalt sügavuse ulatusest. Kui sügavuse ulatus on pandud automaatrežiimile või "shift" režiimile, ei saa seda väärtust käsitsi sisestada.
- **Alumine piir** Seab alumise piiri väärtuse sõltuvalt sügavuse ulatusest. Kui sügavuse ulatus on pandud automaatrežiimile või "shift" režiimile, ei saa seda väärtust käsitsi sisestada.
- **Virvenduse tundlikkus** Häälestab tundlikkuse ulatuse (0 kuni 25) filtrile, mis elimineerib mere pinnal tekkinud virvendusest põhjustatud valesignaalid.
- **Virvenduse sügavus** Häälestab tundlikkust (0 kuni 25) filtrile, mis võimaldab sügavuse mõõtmist parandada. Väärtus 0 lülitab filtri välja.
- **Müra (ON/OFF)** Lülitab sisse/välja filtri, mis elimineerib kõrvalised signaalid nagu mootori süüde, teiste kajaloodide signaalid ning taustamüra.

KALALEIDJA - VAADE

- **Kuvarežiim** (NORMAL/BOTTOM LOCK/BOTTOM ZOOM/MARKER VIEW/SYMBOL VIEW) Normaali/Põhja lukustus/Põhja suurendus/Tähisevaade/Sümbolivaade.
- **Kaardi kiirus** (FULL/MED/LOW/OFF) Muudab vertikaalse skanneerimise kiirust.

Märkus: kui kaardi kiiruse valik on seatud OFF valikule, siis on must kast deaktiveeritud koos häiretega.

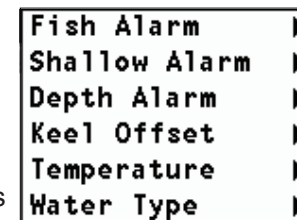
- **Sügavuse kursor** (ON/OFF) Näitab/peidab sügavuse kursori ekraanil.
- **Kala sümbol** (ON/OFF) Kui aktiveeritud, siis on võimalik kalaparvedele sümbol omistada.



KALALEIDJA - ALARM/KALIBREERIMINE

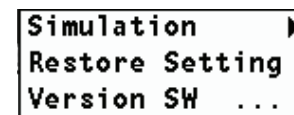
See menüü võimaldab lubada/keelata mõningaid häiresignaale kalaleidja seadme andmetele. Menüüs opereerimiseks liigu soovitud valikule juhtkangi abil ning valiku peal liiguta juhtkangi horisontaalselt, et kasti sisse linnuke teha. Deaktiveerimiseks võta linnuke kastist ära tehes eelnevale vastupidine operatsioon.

- **Kala alarm** (LARGE/MEDIUM/SMALL) Seab alarmi kalaparve avasamisele. Kolm valikut võimaldavad määrata, kas alarm antakse suurele/keskmisele/väiksele kalaparvele.
- **Madalikualarm** Annab alarmi kui veesügavus on alla määratud väärtuse.
- **Sügavusealarm** Annab alarmi kui veesügavus on üle määratud väärtuse.
- **Anduri sügavus** Seadistab korrektsiooniväärtuse kompenseerimaks Sonar sensori tegeliku asukoha ja veepinna vahelist kaugust.
- **Temperatuur** Korrektsiooniväärtus sensori poolt mõõdetud veetemperatuurile.
- **Veetüüp** (SALT/FRESH) Optimeerib tööparameetrid merevees ja mage-das vees navigeerimisele.



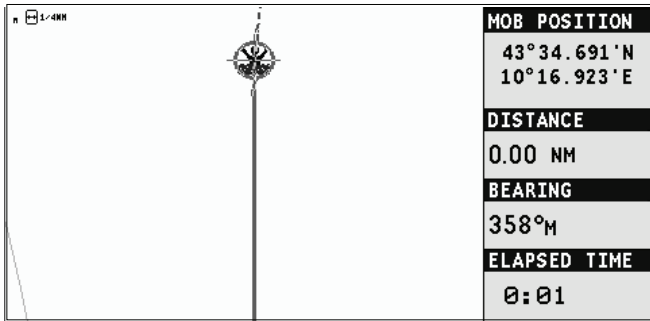
KALALEIDJA - MUU

- **Simulatsioonirežiim** (ON/OFF) Lülitab musta kasti simulatsiooni sisse/välja. Kui must kast pole plotteriga ühendatud, on selle funktsiooniga võimalik kalaleidja võimalusi simuleerida, et omandada põhjalikumaid teadmisi seadme kohta.
- **Taasta seadistus** (ON/OFF) Taastab kalaleidja algsed seaded.
- **Kuva tarkvara versioon** (ON/OFF) Kuvab musta kasti tarkvara versiooni.



MOB FUNKTSIOON

Kui meeskonnaliige juhtub kogemata üle parda kukkuma, siis MOB (Man Overboard - mees üle parda) funktsioon võimaldab naasta kohta, kus üle parda kukkumine aset leidis, pakkudes seega kasulikku informatsiooni päästeoperatsiooniks.



MOB funktsiooni aktiveerimiseks hoia all GOTO nuppu. GEONAV sisestab spetsiaalse tähise hetkeasukohta ning kuvab akna järgmiste andmetega:

- Geograafilised koordinaadid üle parda kukkumise kohas
- Aeg kukkumisest
- Vahekaugus ning kurss kukkumise kohta

Kui seade on ühendatud autopiloodiga, siis käskude ülekandmine lõpetatakse. Kõik seadme funktsioonid on välja lülitatud senikaua kuni MOB funktsioon on aktiivne. Vaid kaardi suurendamine on võimalik.

MOB funktsiooni lõpetamiseks vajuta EXIT.

AUTOPILOOT

GEONAV lubab paadil, mis on varustatud autopiloodiga, järgida automaatselt varem sisestatud marsruuti, kompenseerides kõiki kõrvalekaldeid, mis välistest tingimustest põhjustatud (tuul, hoovused jne).

GEONAV kuvab sõnumi “PROXIMITY TO WAYPOINT” (teekonnapunkt lähedal) hoiatamaks kasutajat, et paat on jõudmas järgmise teekonnapunkti lähedusse.

GEONAV kuvab sõnumi “END OF TRIP” (reisi lõpp) hoiatamaks kasutajat, et paat on jõudmas viimase teekonnapunkti lähedusse.

Pea meeles: Hoidmaks ära järsku kursimuutust, on alati soovitatav autopiloot deaktiveerida ajaks, mil marsruuti muudetakse või luuakse.

SISUKORD

5	SISSEJUHATUS
6	TEHNILISED ANDMED
9	INSTALLEERIMINE JA HOIATUSED
11	ÜHENDUSED
13	MÄLUKAARDI PAIGALDAMINE
14	KLAVIATUUR
17	DIAGNOSTIKA
18	NAVIONICS ELEKTROONILISED KAARDID
26	GRAAFILISED KIRJED
28	FUNKTSIONAALSED PARAMEETRID
35	ALUSTAMINE
37	TÖÖREZIIMID
38	MASTAABIKEN
39	NAVIGEERIMISAKEN
41	PURJETAMISAKNAD
42	KAJALOODI AKEN
43	TEEKONNA AKEN
43	SATELLIIDIAKEN
45	TÕUSU/MÕÖNA INFO AKEN
46	RAJA AKEN
47	3D AKEN
48	2D/3D AKEN
49	KALALEIDJA AKEN
52	2D/FF AKEN
53	3D/FF AKEN
54	PEAMENÜÜ
55	MARSRUUT
59	TRAJEKTOOR
62	TÄHIS
65	GOTO SADAM
66	GOTO LÄHIMASSE
69	GOTO LAT/LON
69	GOTO ULATUS/KURSS
70	SEADISTAMINE
73	KALALEIDJA SEADISTUS
76	MOB FUNKTSIOON
77	AUTOPILOOT

Maaletooja: AS KG Knutsson
www.kgk.ee
<http://geonav.kgk.ee>